

**UCHWAŁA NR XI/76/2025  
RADY GMINY KSIĘŻPOL**

z dnia 17 stycznia 2025 r.

**w sprawie uchwalenia Planu Odnowy Miejscowości Zanie**

Na podstawie art. 18 ust. 2 pkt 6 ustawy z dnia 8 marca 1990 roku o samorządzie gminnym (Dz.U.2024.późn.1465 ze zm.) **Rada Gminy uchwała co następuje:**

§ 1. Uchwala się „Plan Odnowy Miejscowości Zanie na lata 2025-2030” w brzmieniu stanowiącym załącznik do niniejszej uchwały

§ 2. Wykonanie uchwały powierza się Wójtowi Gminy Księżpol.

§ 3. Uchwała wchodzi w życie z dniem jej podjęcia.

Przewodniczący Rady Gminy

**Piotr Wołoszyn**

Załącznik do uchwały Nr XI/76/2025  
Rady Gminy Księżpol  
z dnia 17 stycznia 2025 r.

## ***Plan Odnowy Miejscowości Zanie*** **2025- 2030**



**Zanie 2025**

## Spis treści

---

<b>Spis treści .....</b>	<b>2</b>
<b>Wprowadzenie .....</b>	<b>3</b>
<b>Charakterystyka i diagnoza stanu społeczno-gospodarczego .....</b>	<b>5</b>
Analiza położenia geograficznego, zasoby kulturowe i walory przyrodnicze .....	5
Diagnoza stanu infrastruktury techniczno-ekonomicznej.....	11
Diagnoza sfery gospodarczej.....	12
<b>Stan infrastruktury społecznej .....</b>	<b>13</b>
Działalność kulturalna .....	18
Bezpieczeństwo społeczne .....	20
<b>Analiza SWOT .....</b>	<b>22</b>
Strategiczna diagnoza mocnych i słabych stron, szans i zagrożeń .....	22
<b>Wykaz Planów Inwestycyjnych zadań na lata 2025-2030 .....</b>	<b>25</b>
<b>Spis tabel .....</b>	<b>27</b>
<b>Spis rysunków .....</b>	<b>28</b>

# Wprowadzenie

---

Plan Odnowy Miejscowości Zanie to dokument, który określa strategię działań w sferze społeczno-gospodarczej na lata 2025-2030. Podstawą opracowania planu jest Strategia Rozwoju Lokalnego Gminy Książpol na lata 2025-2030 oraz Miejscowy Plan Zagospodarowania Przestrzennego Gminy Książpol.

Plan Odnowy Miejscowości jest jednym z najważniejszych elementów odnowy wsi, zawierający charakterystykę miejscowości, inwentaryzację zasobów służącą ujęciu stanu rzeczywistego, analizę SWOT czyli mocne i słabe strony miejscowości, planowane kierunki rozwoju, przedsięwzięcia wraz z szacunkowym kosztorysem i harmonogramem działań oraz opis warunków życia mieszkańców i infrastruktury gospodarczo-społecznej. Obszarem realizacji Planu Odnowy Miejscowości są Zanie. Plan ma charakter zdecentralizowany, lokalny, obejmuje ograniczony teren jednej miejscowości.

Niniejszy plan jest planem otwartym stwarzającym możliwość aktualizacji w zależności od potrzeb społecznych i uwarunkowań finansowych. Oznacza to, że mogą być dopisywane nowe zadania, a także to, że może zmienić się kolejność ich realizacji w zależności od uruchomienia i dostępu do funduszy UE.

Specyfika planu polega na tym, że jest on ukierunkowany na zagadnienia kulturowe, koncentruje się na prostych, lokalnych przedsięwzięciach, które prowadzić mają do poprawy standardu i jakości życia mieszkańców.

Celem planu jest podtrzymanie lub odtworzenie atrakcyjności miejscowości jako miejsca zamieszkania i zaplanowanie oraz przeprowadzenie tego w sposób dostępny dla lokalnej społeczności. Jest to szczególnie ważne w dzisiejszej sytuacji, gdy miasta oferują konkurencyjną alternatywę zamieszkania, a rolnictwo traci swą atrakcyjność jako źródło utrzymania, co prowadzi m.in. do migracji młodych ludzi, szczególnie tych lepiej wykształconych z terenów wiejskich do miasta.

Korzyści wynikające z posiadania Planu Odnowy:

- Plan umożliwia efektywne gospodarowanie zasobami takimi, jak środowisko, ludzie, infrastruktura i środki finansowe.
- zapisanie tego procesu w formie dokumentu umożliwia stałą ocenę postępów i korygowanie błędów przez wszystkich członków społeczności lokalnej.
- dokument umożliwia zaangażowanie władz lokalnych oraz mieszkańców w planowanie swojej przyszłości. Osiągnięty na drodze dyskusji pozwala na wypracowanie strategii, z którą będzie identyfikowała się społeczność lokalna.

## **Plan Odnowy Miejscowości Zanie 2025- 2030**

- tworzenie Planu Odnowy sprzyja realistycznej ocenie mocnych i słabych stron miejscowości, a przez to przyjrzenie się możliwościom oraz potencjalnym problemom, które mogą się pojawić w przyszłości. W ten sposób można uniknąć wielu trudności.

Podstawą tworzenia Planu Odnowy jest uświadomienie sobie potencjału i zasobu lokalnego oraz zmobilizowanie go i zainwestowanie w rozwój i stworzenie systemu działań partnerskich tak, aby uzyskać efekt żywołowego przyrastania inicjatyw i kumulowania się ich skutków.

## Charakterystyka i diagnoza stanu społeczno-gospodarczego

### Analiza położenia geograficznego, zasoby kulturowe i walory przyrodnicze

---

Miejscowość **Zanie** położona jest **w Gminie Księżpol**, w województwie lubelskim, w powiecie biłgorajskim, w odległości ok. 12 km od Biłgoraja. Gmina Księżpol leży w regionie typowo rolniczym, na pograniczu Płaskowyżu Tarnogrodzkiego i Równiny Biłgorajskiej, nad rzeką Tanwią.

**Rysunek 1** Położenie gminy Księżpol w województwie lubelskim



Źródło: Dane internetowe

Przez gminę Księżpol przebiega najważniejszy szlak komunikacyjny powiatu, tj. **droga wojewódzka nr 835, 853 i 863**. Podstawową infrastrukturę drogową w gminie Księżpol stanowią drogi utwardzone, w tym: wojewódzkie – 12,4 km, powiatowe – 43,6 km, gminne – 18 km. Miejscowość Zanie położona jest w północno-zachodniej części gminy Księżpol. Całą miejscowość otacza las co w powiązaniu z rzeką Tanew przepływającą obok Zań stwarza idealne miejsce na wypoczynek oraz rozwój turystyki.

Gmina ma charakter rolniczo-leśny. Rolnictwo jest podstawowym źródłem utrzymania jej mieszkańców. W strukturze własności dominuje własność prywatna (około 85% całej

powierzchni). Na terenie gminy Księżpol istnieje 1723 gospodarstw indywidualnych. Średnia powierzchnia gospodarstwa wynosi 7,73 ha. Dominują gospodarstwa średniej wielkości od 7 do 10 ha. Jednak największe gospodarstwa rolne, liczą powyżej 50 ha, znajdują się one w Księżpolu i Korchowcie Pierwszym. W produkcji roślinnej dominuje uprawa zbóż i ziemniaków, rozwija się również produkcja warzyw i roślin przemysłowych jak i owoców miękkich. W produkcji zwierzęcej przeważa hodowla trzody chlewnej.

Zanie to jedna z miejscowości leżących na terenie gminy Księżpol, w której znajduje się Świetlica Wiejska. Świetlica służy przede wszystkim mieszkańcom Zań ale także i innych miejscowości, gdyż odbywają się w niej liczne, różnorodne spotkania i imprezy kulturalne współorganizowane przez Gminny Ośrodek Kultury.

Mieszkańcy Zań w większości są wyznania katolickiego, praktykują w kościele parafialnym p.w. Świętych Apostołów Piotra i Pawła, znajdującym się w miejscowości Majdan Stary.

### **Zarys historyczny miejscowości Zanie**

Nieznana jest nawet przybliżona data powstania miejscowości Zanie. Z dostępnych informacji historycznych wynika, że w 1792r. miejscowość Zanie wraz z miejscowościami: Brodziki, Budziarze, Drażdże, Króle, Kupczaki, Majdan Księżpolski i Zynie należała do klucza dóbr ordynackich Ordynacji Zamojskiej z ośrodkiem w Księżpolu.

Po trzecim zaborze obecne tereny gminy Księżpol znalazły się w zaborze austriackim. W roku 1809 Książę Józef Poniatowski przyłączył te ziemie do Księstwa Warszawskiego. Po upadku Księstwa, na Kongresie Wiedeńskim w 1815 r. ustalono granicę pomiędzy zaborami na linii od Krzeszowa do Majdanu Sieniawskiego i dalej na wschód. Zanie z innymi miejscowościami znalazły się wówczas w zaborze rosyjskim w okręgu tarnogrodzkim, a kilka lat później w powiecie zamojskim. Miejscowość Zanie w 1827r. składała się z 19 domostw, w których zamieszkiwało 105 osób.

Podczas I wojny światowej przez okolice Zań jak i inne miejscowości gminy Księżpol przetoczył się front austriacko – rosyjski. Przez dłuższy czas rzeka Tanew stanowiła przerwę pomiędzy walczącymi stronami. Wojna ta poczyniła ogromne zniszczenia w całej okolicy. Świadectwem zaciętych walk jest kopiec i cmentarz wojenny w Księżpolu gdzie były grzebane ciała poległych żołnierzy, walczących również w okolicach miejscowości Zanie.

## Plan Odnowy Miejscowości Zanie 2025- 2030

Działania wojenne w trakcie II wojny światowej także nie oszczędziły miejscowości leżących na terenie obecnej gminy Księżpol w tym Zań, przez które przebiegał szlak przemieszczających się partyzantów walczących z najeźdźcą. Ubezpieczani oni byli przez oddział „Przepiórki”.

Okres powojenny, to czas odbudowy i budowy infrastruktury społecznej i technicznej, kształtowania przez pokolenia nowej rzeczywistości.

### **Zabytki w okolicy miejscowości Zanie**

Mieszkańcy Zań jak i inni mieszkańcy gminy Księżpol mogą na co dzień korzystać z dóbr kulturowych, do których również należą zabytki. Są to obiekty, zespoły i obszary zabytkowe, które zostały wpisane do rejestru zabytków Województwa Lubelskiego Dz. Urz. Woj. Lub. Nr 73 z 2000r. Podlegają one ochronie prawnej zgodnie z przepisami ustawy z dnia 23 lipca 2003 r. o ochronie zabytków i opiece nad zabytkami Dz. U. 2024,poz.1292)

**Tabela 1 Zestawienie obiektów w obszarze Gminy Księżpol wpisanych do rejestru zabytków**

Miejscowość	Obiekt chroniony	Nr rejestru
Księżpol	Kościół parafialny, dzwonnica bramowa, cmentarz przykościelny z drzewostanem	Z A/271
	cmentarz kościelny z drzewostanem w granicach ogrodzenia	Z A/456
	cmentarz grzebalny wraz z nagrobkami (wg karty cmentarza), z drzewostanem w granicach działki	
Majdan Nowy	Rządcówka Ordynacka - murowana	Z A/471
Majdan Stary	Kościół parafialny wraz z stanowiącym otoczeniem	A/718
Księżpol	spichlerz dworski murowany	XIX w.
	cmentarz prawosławny czynny	XIX w.

Źródło: Dane Gminy.

Jednym z ważniejszych zabytków dla mieszkańców miejscowości Zanie z pewnością jest zabytkowy Kościół Parafialny, w którym spotykają się z innymi mieszkańcami gminy Księżpol na wspólnej modlitwie.

**Rysunek 2 KOŚCIÓŁ PARAFIALNY**



Źródło: Zasoby internetowe

Oprócz zabytków na terenie gminy Księżpol występują **pomniki przyrody** które są objęte Prawną ochroną indywidualną takie jak:

- 1) 2 wiązy szypułkowe na zabytkowym cmentarzu Greko Katolickim
- 2) 28 wiązów szypułkowych na cmentarzu prawosławnym
- 3) lipa drobnolistna na cmentarzu prawosławnym
- 4) dąb szypułkowy na cmentarzu prawosławnym

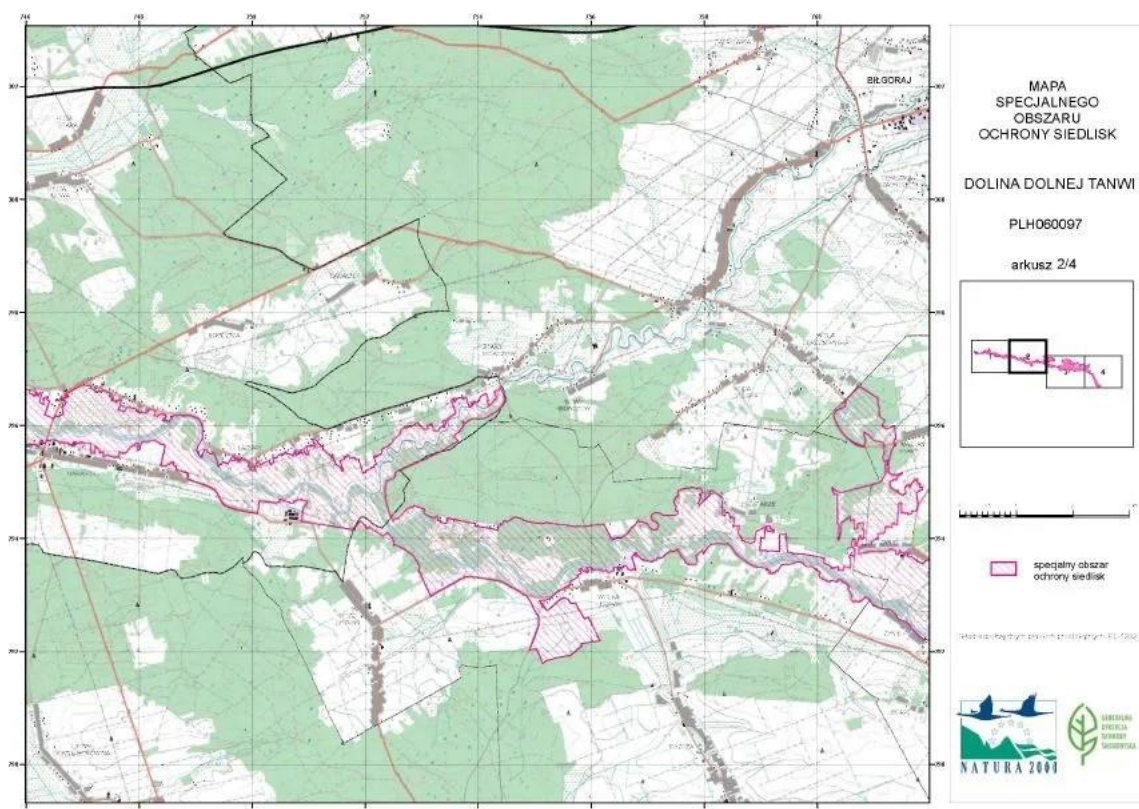
### **Klimat**

Klimat regionu (region klimatyczny lubelsko - wyżynny) można scharakteryzować jako przejściowy, kształtowany poprzez zmienny w swym zasięgu masyw powietrza morskiego (z zachodu) i kontynentalnego (ze wschodu) przy przewadze wpływów kontynentalnych. Średnia temperatura roczna wynosi + 7,5°C. Średnie opady roczne wynoszą 650 mm. Najobfitsze opady występują w miesiącach lipcu i sierpniu – średnia miesięczna 85 – 90mm, minimum opadów notuje się w styczniu – 35mm. Liczba dni z szatą śnieżną – 76 dni (najwięcej w styczniu i lutym). Niekorzystny klimat obserwuje się w dolinach rzek Tanew, Złota Nitka, dolinkach bocznych i zagłębieniach terenu. Doliny są rynnami grawitacyjnego spływu chłodnego powietrza, zgodnie ze spadkami terenu. Przestrzenne zróżnicowanie warunków klimatycznych jest małe. Obszary zalesione zajmujące 22,1% ogólnej powierzchni gminy wpływa modyfikująco na poszczególne elementy meteorologiczne: osłabiają natężenie promieniowania słonecznego, łagodzi dobowe wahania temperatury, daje wzrost wilgotności względnej powietrza, utrudniają rozpraszanie zanieczyszczeń, osłabia prędkość wiatru. Tereny położone w pobliżu dużych zespołów leśnych wskazane są m.in. do lokalizacji różnych form wypoczynku stałego i okresowego.

## Plan Odnowy Miejscowości Zanie 2025- 2030

Obszar Gminy Książpol znajduje się w strefie obszarów o wysokich walorach przyrodniczo – krajobrazowych objętych ochroną prawną – **Obszar Specjalnej Ochrony Ptaków NATURA 2000 –PLB060008 Puszcza Solska, obszar chronionego krajobrazu Natura 2000 „Dolina Tanwi” lub projektowanych do ochrony – Międzynarodowy Rezerwat Biosfery „Roztocze i Puszcza Solska”**. Wyjątkowym walorom przyrodniczo-krajobrazowym towarzyszą wysokiej rangi walory kulturowe i historyczne., zaś sama miejscowość Zanie nie znajduje się w obszarze Natura 2000.

Rysunek 3 Mapa Obszaru Natura 2000 Dolina Dolnej Tanwi



Źródło: Zasoby internetowe.

### Turystyka

Gmina Książpol nie dysponuje potencjałem turystycznym. Ma za to dogodne warunki do rozwoju zarówno wypoczynku zorganizowanego jak i agroturystyki. Stanowi je długa linia brzegowa rzeki Tanew która biegnie przy miejscowości Zanie. Rzeka Tanew jest jedną z najczystszych rzek w Polsce, atrakcyjnej dla amatorów wędkowania oraz stanowi bazę do wypoczynku i rekreacji. Oprócz możliwości organizowania spływów kajakowych przez miejscowość Zanie

przebiega czarny szlak pieszy (walk partyzanckich) ciągnący się z miejscowości Bidaczów do Tomaszowa Lubelskiego.

**Rysunek 4 Rzeka Tanew.**



*Źródło: Dane Urzędu gminy.*

### **Roślinność**

Pod względem przyrodniczo – leśnym charakter gminy jest również dwudzielny. Dominującym zespołem leśnym jest suboceaniczny bór sosnowy, który jest również najbardziej rozpowszechniony w Polsce. W drzewostanach sosnowych często są spotykane enklawy drzewostanów szpilkowych ( jodłowych i świerkowych). W granicach gminy dominują 4 grupy siedlisk. Największą powierzchnię zajmują pola i ugory z właściwymi im zbiorowiskami zastępczymi, głównie roślinnością segetalną, a miejscami ( szczególnie w sąsiedztwie terenów zabudowy) – roślinnością ruderalną. Doliny rzeczne są zdominowane przez siedliska łąkowe. Część zachodnią i północną gminy zajmują siedliska lasów szpilkowych, przy czym na północ od Tanwi z rozległych zalesionych obszarów wyraźnie wyodrębniają się siedliska wydmowe z typowymi dla nich drzewostanami sosnowymi.

## Diagnoza stanu infrastruktury techniczno-ekonomicznej

---

Miejscowość Zanie posiada dosyć dobrze rozbudowaną infrastrukturę techniczną, tzn: wszystkie gospodarstwa domowe podłączone są do zbiorczej sieci wodociągowej będącej własnością Gminy Księżpol, zasilanej w wodę ze Stacji Ujęcia i Uzdatniania Wody w Markowiczach. Woda, z której zasilany jest wodociąg wiejski ujmowana jest z utworów geologicznych trzeciorzędowych. **Stacje ujęcia i uzdatniania wody** znajdują się w miejscowości Markowicze, o wielkości produkcji wody średnio 107 m<sup>3</sup>/d, zdolność produkcyjna **184 m<sup>3</sup>/d**. Poprzez sieć wodociągów stacja zasila w wodę sołectwa: Markowicze, Majdan Stary, Majdan Nowy, Gliny, Zanie, Rogale oraz część Zyni.

Teren gminy Księżpol nie jest w pełni skanalizowany. **Kanalizacja sanitarna grawitacyjno - tłoczna obejmuje odcinek 33,4 km i obsługuje 1005 posesji**, zarówno mieszkalnych jak i użyteczności publicznej położonych na obszarze gminy Księżpol. Na terenie Gminy Księżpol miejscowościami objętymi kanalizacją sanitarną są Księżpol (część), Płusy, Korchów Pierwszy, Korchów Drugi, Majdan Nowy, Majdan Stary (część- 33 budynki), Markowicze, Cegielnia Markowicze, Gliny, Stare Króle. W perspektywie najbliższych 2025-2030 lat planowana jest budowa sieci kanalizacyjnej w miejscowościach tj. Zanie, Zynie, pozostała część m. Księżpol, Rogale, pozostała część m. Majdan Stary.

Przez całą miejscowość Zanie przebiega droga powiatowa Nr 2932L Markowicze – Budziarze, która jest w całości oświetlona w granicach miejscowości. Oświetlenie uliczne zostało zrealizowane w ramach elektryfikacji wsi w latach 60-tych, następnie poddawane systematycznej modernizacji i remontom. W bieżącym roku 2025 zostaną wymienione oprawy oświetleniowe istniejącego oświetlenia ulicznego w ramach Rządowego Funduszu Polski Ład: Program Inwestycji Strategicznych - edycja dziewiąta - Rozświetlamy Polskę.

Przez całą miejscowość Zanie przebiega sieć telefoniczna, która została wybudowana z inicjatywy mieszkańców. Teren miejscowości Zanie objęty jest zasięgiem telefonii komórkowej PLAY, PLUS GSM i ORANGE. Zlokalizowane nadajniki zapewniając zasięg dla swoich usług. Mieszkańcy mogą również korzystać z Internetu radiowego.

## Diagnoza sfery gospodarczej

---

Gmina ma charakter rolniczo-leśny dlatego też rolnictwo jest podstawowym źródłem utrzymania mieszkańców. Dominują gospodarstwa średniej wielkości od 7 do 10 ha. Jednak największe gospodarstwa rolne, liczą powyżej 50ha. W produkcji roślinnej dominuje uprawa zbóż i ziemniaków, rozwija się również produkcja warzyw i roślin przemysłowych jak i owoców miękkich. W produkcji zwierzęcej przeważa hodowla trzody chlewnej.

W miejscowości Zanie jest 47 gospodarstw rolnych, które stanowią źródło utrzymania wielu mieszkańców. Średnia powierzchnia gospodarstwa wynosi ok. 6,5 ha. Jakość gleb bardzo słaba, głównie to gleby klasy V i VI. W gospodarstwach tych uprawia się głównie zboża i ziemniaki z przeznaczeniem na pasze dla bydła i trzody chlewnej.

Z uwagi na to, że takie gospodarstwa przynoszą niskie dochody, wielu mieszkańców podejmuje pracę zarobkową w pobliskim mieście Biłgoraj oraz okolicznych zakładach prywatnych.

Z terenu gminy Księżpol w PUP w Biłgoraju zarejestrowanych jest 129 bezrobotnych w tym 69 kobiet (stan na 31.12.2024r.). Do tej grupy zaliczają się również mieszkańcy Zań.

Zanie to mała miejscowość w której funkcjonuje kilka przedsiębiorstw. Główne przedsiębiorstwa prowadzące działalność gospodarczą na terenie miejscowości Zanie klasyfikują się w następujących branżach:

### Usługi:

Face Love Emil Zygo, - usługi transportowe

FACHMAN - Andrzej Kyc – usługi budowlane

### Handel:

F.H.U. Natalia Piskorska 4CORNERS – handel

### Produkcja:

Zakład Ceramiki Budowlanej Piotr Mielnik, Krzysztof Mielnik Spółka Cywilna – produkcja cegły

## Stan infrastruktury społecznej

---

### **Demografia**

**Liczba mieszkańców** w miejscowości Zanie wynosi 70 **osób**, w porównaniu do lat poprzednich liczba ta nie zmalała, co pozytywnie wpływa na przyszły i rozwój miejscowości.

**Tabela 2 Liczba mieszkańców w miejscowości Zanie na stan 01-01-2025**

Liczba mieszkańców w miejscowości	
01.01.2025	70 osób

**Ochrona zdrowia** mieszkańców gminy zapewnia Gminny Ośrodek Zdrowia z 5 gabinetami lekarskimi, które posiadają następujące specjalizacje;

- internista II stopnia – 1
- internista i specjalista med. rodzinnej – 1
- pediatra – 1
- stomatolog - 2

Osoby zatrudnione w Ośrodku Zdrowia:

- lekarze – 3
- pielęgniarki – 6
- położna – 1
- sprzątaczkę – 1

Na terenie Gminy Księżpol znajduje się 1 apteka oraz 1 punkt apteczny.

### **Edukacja**

Dzieci i młodzież z miejscowości Zanie uczęszczają do drugiej, co do wielkości placówki szkolnej na terenie Gminy Księżpol Szkoła Podstawowa im. Zofii Krawieckiej w Majdanie Starym. Spełnia ona wszystkie wymogi nowoczesnej szkoły, posiada dobre warunki lokalowe, odpowiednie wyposażenie i kadre pedagogiczną do realizacji programów nauczania w szkole podstawowej.

W szkole znajduje się 14 pomieszczeń do nauczania, w tym: biblioteka publiczna, sale komputerowe, świetlica oraz jadalnia. Do Szkoły Podstawowej im. Zofii Krawieckiej w Majdanie Starym uczęszcza 189 uczniów (w tym 1 uczeń nauczanie domowe) a do oddziału przedszkolnego – 25 dzieci. W placówce zatrudnionych jest 27 nauczycieli.

Szkoła wyposażona jest w sprzęt:

- dydaktyczny,
- sportowy,

## Plan Odnowy Miejscowości Zanie 2025- 2030

- audiowizualny,
- sprzęt komputerowy z podłączeniem stałego łącza internetowego.

W skład kompleksu obiektów wchodzi:

- segment dydaktyczny dla dzieci starszych z 14 salami lekcyjnymi, z którego korzysta szkoła podstawowa i oddział przedszkolny
- zespół żywieniowy składający się z jadalni i kuchni,
- zespół dla dzieci młodszych, z którego korzystają uczniowie szkoły podstawowej,
- pełnowymiarowa sala gimnastyczna wraz z zapleczem sanitarno – szatniowym,

### **Baza sportowa**

Baza sportowa składa się z pełnowymiarowej sali gimnastycznej z wyposażeniem. Posiada ona uniwersalną tablicę wyników. W skład bazy wchodzi następujące boiska:

- do siatkówki – 1 centralne i 3 treningowe,
- do koszykówki – 1 centralne i 2 treningowe,
- do piłki ręcznej – 1,
- do piłki nożnej (trawiaste) – 1,
- do piłki nożnej (sztuczna nawierzchnia wraz z szatniami) – 1,
- kort tenisowy - 1

oraz nowoczesne boisko wielofunkcyjnego składające się z:

- boiska uniwersalnego do piłki ręcznej,
- dwóch boisk do koszykówki,
- kortu do tenisa ziemnego,
- dwóch boisk do siatkówki.

Mimo stosunkowo dobrej bazy, planowane są w najbliższych latach inwestycje podnoszące standardy Szkoły, a tym samym ułatwiające pozyskanie wiedzy oraz ułatwiające rozwój uczących się w nim dzieci i młodzieży z terenów miejscowości Zanie jak i przyległych.

Młodzież już od najmłodszych lat może czynnie uczestniczyć w zajęciach i rywalizacjach sportowych, rozwijać swoje talenty m.in. w sekcji kajakowej Klubu UKS „TANEW”. Sekcja ta ma duże osiągnięcia sportowe w skali wojewódzkiej i ogólnopolskiej i skupia młodzież nie tylko z Zania ale również z całej gminy Księżpól. Zawodnicy UKS „TANEW” są członkami młodzieżowej kadry województwa lubelskiego i z tego powodu są wspierani środkami Urzędu

## **Plan Odnowy Miejscowości Zanie 2025- 2030**

Marszałkowskiego w Lublinie. Ponadto działalność klubu wspierana jest środkami finansowymi budżetu gminy Księżpol. Znaczna ilość sprzętu kajakowego i treningowego została ufundowana przez Krajową Federację Sportu.

Oprócz przynależności do Klubu mieszkańcy Zań jak i przyległych miejscowości mogą korzystać bez wyjątku z siłowni udostępnianej przez Klub znajdującej się w jednym z pomieszczeń Świetlicy Wiejskiej w Zaniach. Odbywają się tam również bezpłatne zajęcia aerobiku, które cieszą się dużym zainteresowaniem oraz pozwalają spędzić miło czas.

## Działalność kulturalna

---

W rozdziale tym zostanie przedstawiony stopień aktywności kulturalnej w miejscowości Zanie poprzez ukazanie specyfiki istniejących instytucji, zrzeszeń, grup kulturalno-sportowych, oraz nastąpi przybliżenie ich celów, zakres zadań oraz stopień ich uczestnictwa w życiu społecznym miejscowości Zanie. Główną placówką kulturalną jest **Gminny Ośrodek Kultury** w Księżpolu, który współorganizuje wraz z mieszkańcami Zań imprezy kulturalne skupiające społeczność z całej gminy.

**Gminny Ośrodek Kultury** funkcjonuje od 1970 r. Na terenie gminy w co najmniej pięciu miejscowościach znajdują się zorganizowane grupy mieszkańców, z którymi GOK ma stały kontakt, organizując z nimi różne formy działalności kulturalnej adresowanej do mieszkańców swoich miejscowości. We współpracy angażowane są również amatorskie zespoły artystyczne do udziału w imprezach gminnych czy też reprezentowania gminy po za jej granicami.

Gminny Ośrodek Kultury poprzez współpracę z placówkami oświatowymi, biblioteką, organizacjami społecznymi (OSP, KGW, LZS oraz z innymi stowarzyszeniami z gminy Księżpol) oraz zespołami artystycznymi koordynuje i organizuje działalność kulturalną w miejscowości Zanie jak również w całej gminie. Prowadzi działalność instruktazową, metodyczną na rzecz amatorskich zespołów artystycznych. Organizuje różnorodne formy imprez artystycznych upowszechniających poszczególne dziedziny sztuki: warsztaty plastyczne, wakacyjne szkoły tańca, konkursy recytatorskie, przeglądy szkolnych zespołów artystycznych. Organizuje działania na rzecz prezentacji dorobku i tradycji kulturalnych gminy np.; gminny przegląd kolęd, pastorałek i jasełek, św. pieśni i melodii. Organizuje czynny przegląd zespołów artystycznych w imprezach, które odbywają się w Świetlicy Wiejskiej w Zaniach skupiając i łącząc we wspólnej zabawie różne pokolenia ludzi. Przez takie spotkania pozwala bardziej zrozumieć a jednocześnie przekazać młodzieży tradycję regionu.

W Świetlicy Wiejskiej w Zaniach oprócz przeglądów zespołów artystycznych prowadzone są zajęcia z dziećmi. Odbywają się tu także zajęcia plastyczne oraz inne zajęcia edukacyjne. Zajęcia są organizowane wspólnie przez wspólnotę mieszkańców GOK oraz bibliotekę.

Wiele imprez lokalnych w miejscowości Zanie organizowane jest przy zaangażowaniu GOK, jak również Ochotniczej Straży Pożarnej Zanie, która zawsze służy pomocą.

### **Najważniejsze wydarzenia w miejscowości Zanie**

Imprezy cykliczne i okolicznościowe w których społeczność Zań bierze czynny udział to:

- Zawody strażackie,
- Jasełka,

## Plan Odnowy Miejscowości Zanie 2025- 2030

- Dożynki parafialno - gminne
- Obchody 3 MAJA,
- Święto Św. Floriana,
- Obchody 11 listopada,
- Odpust parafialny
- Przejścia muzyczne

## Bezpieczeństwo społeczne

Nad bezpieczeństwem przed różnymi zagrożeniami wymagających działań gaśniczych, walki z klęskami żywiołowymi oraz ratownictwa technicznego i chemicznego/ ekologicznego w zakresie wynikającym z możliwości sprzętowo technicznych jednostki, ze szczególnym uwzględnieniem środków ochrony osobistej czuwa Komenda Powiatowej Straży Pożarnej w Biłgoraju jak również jednostki Ochotniczej Straży Pożarnej w miejscowości Księżpol i Rogale, które wspierane są przez jednostki OSP nie włączone do KSRG. OSP zgodnie z Krajowym Systemem Ratowniczo – Gaśniczym /KSRG/ realizuje zadania ratownictwa pożarniczego, technicznego, chemiczno-ekologicznego oraz inne zależności od potrzeb i możliwości.

Do pomocniczych jednostek KSRG z terenu Gminy Księżpol, które są wpisane do /KSRG/ należy również OSP Zanie, do której należy:

- prowadzenie działalności mającej na celu zapobieganie pożarom oraz współdziałanie w tym zakresie z Państwową Strażą Pożarną, organami samorządowymi i innymi podmiotami,
- udział w akcjach ratowniczych przeprowadzanych w czasie pożarów, zagrożeń ekologicznych związanych z ochroną środowiska oraz innych klęsk i zdarzeń,
- informowanie ludności o istniejących zagrożeniach pożarowych i ekologicznych oraz sposobach ochrony przed nimi,
- działania na rzecz ochrony środowiska,
- wspomaganie rozwoju społeczności lokalnej.

**Tabela 3 Posiadane przez Jednostkę OSP Zanie samochody pożarnicze.**

Nazwa jednostki	Typ model samochodu	Rok produkcji
OSP Zanie	Żuk	1986
OSP Zanie	Star	1985

Źródło: Dane gminy.

**Posterunek Policji**

O bezpieczeństwo i porządek publiczny w miejscowości Zanie jak i w całej gminie Księżpol dba Posterunek Policji w Tarnogrodzie. Najczęściej popełnianymi przestępstwami na terenie gminy Księżpolu są przestępstwa kryminalne i przestępstwa przeciwko mieniu.

**Wykrywalność:**

- **ogółem – 91,6%**
- przestępstwa kryminalne – 84,1%
- przestępstwa gospodarcze –100%
- przestępstwa przeciwko mieniu – 78,6%

## Analiza SWOT

---

Analiza SWOT jest efektywną metodą identyfikacji kategorii słabych i silnych stron oraz szans i zagrożeń. Głównym celem analizy SWOT jest określenie aktualnej i perspektywicznej pozycji przedmiotu analizy SWOT oraz prognoza strategii postępowania. Zakres rodzajowy czynników, które mają wpływ na przedmiot analizy SWOT jest bardzo szeroki. Z jednej strony są to czynniki zewnętrzne i wewnętrzne, a z drugiej pozytywne i negatywne. Skuteczna ich identyfikacja jest podstawą analizy SWOT. Przeprowadzając analizę trzeba dokonać diagnozy określić silne i słabe strony firmy oraz prognozy opisać szanse i zagrożenia

Analiza SWOT miejscowości Zanie została przygotowana w oparciu o raport Sytuacji społeczno-gospodarczej gminy oraz w oparciu o wyniki ankiety na temat potrzeb rozwojowych Zań, która została przeprowadzona wśród jej mieszkańców.

W czasie klasyfikacji zjawisk brana była pod uwagę ich wielostronność, w związku z czym niektóre z nich zostały przyporządkowane kilkakrotnie.

## Strategiczna diagnoza mocnych i słabych stron, szans i zagrożeń

---

Diagnoza mocnych i słabych stron miejscowości Zanie ma za zadanie opisać jej szanse rozwoju i zagrożenia jakie mogą ją spotkać.

**Mocne strony** czyli atuty (czynniki wewnętrzne pozytywne) to walory miejscowości, które w sposób pozytywny wyróżniają ją w otoczeniu i spośród innych konkurencyjnych miejscowości.

**Słabe strony** (czynniki wewnętrzne negatywne) są konsekwencją ograniczeń zasobów i niedostatecznych kwalifikacji. Każda miejscowość posiada aspekty funkcjonowania, które ograniczają jej sprawność, ale szybkie i obiektywne rozpoznanie oraz zdefiniowanie może łatwo ograniczyć ich negatywny wpływ.

Szczegółowa analiza aktywów, jakimi dysponuje miejscowość w każdym z prowadzonych interesów zmierza do ustalenia jej atutów (mocnych stron) i słabości jako wyznaczników siły konkurencyjnej miejscowości na obszarze danej gminy i danego województwa. Świadomość własnych atutów i słabości ma podstawowe znaczenie w kształtowaniu realistycznej odnowy miejscowości.

MOCNE STRONY	SŁABE STRONY
<ul style="list-style-type: none"><li>- Działalność Klubu Sportowego,</li><li>- Ochotnicza Straż Pożarna,</li></ul>	<ul style="list-style-type: none"><li>- Zły stan techniczny dróg,</li><li>- Brak estetycznej i funkcjonalnej</li></ul>

## Plan Odnowy Miejscowości Zanie 2025- 2030

<ul style="list-style-type: none"> <li>- Dobrze rozwinięta działalność kulturalna i artystyczna,</li> <li>- Aktywne uczestnictwo mieszkańców w życiu kulturalnym miejscowości umiejętność dbania o kulturę i tradycję lokalną,</li> <li>- Tradycyjne rolnictwo,</li> <li>- Zainteresowanie mieszkańców sprawami miejscowości,</li> <li>- Atrakcyjne warunki zagospodarowania przestrzennego gminy</li> <li>- Brak migracji mieszkańców,</li> <li>- Dobre fundamenty do rozwoju turystyki,</li> <li>- Zewnętrzne zainteresowanie w pozyskaniu nieruchomości,</li> </ul>	<p>przestrzeni publicznej w centrum miejscowości</p> <ul style="list-style-type: none"> <li>- <b>Brak sieci kanalizacyjnej</b></li> <li>- Słabo rozwinięty dostęp do Internetu, stara infrastruktura uniemożliwiająca korzystanie z pełni możliwości Internetu</li> <li>- Brak publicznych punktów dostępu do Internetu,</li> <li>- Brak przygotowanych terenów inwestycyjnych,</li> <li>- Znikoma liczba obiektów użytkowych przeznaczonych pod działalność gospodarczą małych i średnich przedsiębiorstw,</li> <li>- Mała liczba organizacji pozarządowych</li> <li>- Słabo rozwinięta opieka społeczna dla osób starszych,</li> <li>- Słaby dostęp do punktu aptecznego,</li> <li>- Słabo rozwinięta baza turystyczna</li> </ul>
--	---

**Szanse** (czynniki zewnętrzne pozytywne) to zjawiska i tendencje w otoczeniu, które odpowiednio wykorzystane staną się impulsem do rozwoju oraz osłabiają zagrożenia.

**Zagrożenia** (czynniki zewnętrzne negatywne) to wszystkie czynniki zewnętrzne, które postrzegamy jako bariery dla rozwoju gminy, utrudnienia, dodatkowe koszty działania.

Szanse	Zagrożenia
<ul style="list-style-type: none"> <li>- Rozwój gospodarstw ekologicznych,</li> <li>- Utrzymywanie w dobrym stanie technicznym infrastruktury technicznej</li> <li>- Możliwość rozwoju turystyki; rowerowej, pieszej, wodnej – przyjaznej środowisku /weekendowej/</li> <li>- Możliwość wykorzystania wód do rozwoju wędkarstwa,</li> <li>- Edukacja ekologiczna społeczeństwa,</li> <li>- Pozyskiwanie środków funduszy zewnętrznych krajowych i zagranicznych, w tym z UE</li> </ul>	<ul style="list-style-type: none"> <li>- Brak promocji turystyki, agroturystyki,</li> <li>- Brak bazy gastronomiczno- noclegowej</li> <li>- Słabe tempo inwestycji ekologicznych</li> <li>- Migracja młodych ludzi do większych miast</li> <li>- Bezrobocie</li> <li>- Patologie społeczne np. alkoholizm, wandalizm, chuligaństwo</li> </ul>

- Rozwój kulturalno-oświatowo- sportowy miejscowości

## Wykaz Planów Inwestycyjnych zadań na lata 2025-2030

Koncepcja rozwoju i odnowy miejscowości zakłada podejmowanie na tych terenach zróżnicowanej działalności gospodarczej jak i turystycznej oraz kształtowanie jej w sposób zapewniający zachowanie walorów środowiskowych i kulturowych, poprawę warunków życia poprzez rozwój infrastruktury oraz zapewnienie mieszkańcom i przedsiębiorcom dostępu do usług, a także rozwój funkcji kulturowych i społecznych. W tym celu zostały wyznaczone kierunki rozwoju miejscowości Zanie, w ramach których zaplanowano działania inwestycyjne zmierzające do osiągnięcia wyżej wyznaczonych założeń (Tabela 4).

### **Priorytetowe kierunki rozwoju miejscowości Zanie**

- Poprawa warunków technicznych systemów komunikacyjnych w celu zwiększenia atrakcyjności agroturystycznej, polepszenia dostępności do usług mieszkańcom Zań oraz poprawa estetyki i funkcjonalności przestrzeni publicznej w centrum miejscowości.
- Rozwój infrastruktury kanalizacyjnej poprzez budowę sieci kanalizacji sanitarnej, która przełoży się na poprawę ochrony środowiska i kształtowanie świadomości ekologicznej mieszkańców oraz zapewni zrównoważony rozwój społeczno- gospodarczy.
- Rozwój bazy kulturowej i świadczenia wysokiej jakości usług kulturalno- oświatowych po przez uzyskanie odpowiedniego poziomu infrastruktury technicznej zwiększającej atrakcyjność Zań i wspierającą jej rozwój gospodarczy. Położenie miejscowości będzie wykorzystane w pełni gdy Zanie będą miały odpowiednią jakość dróg lokalnych, odpowiednio zagospodarowane centrum miejscowości skupiające mieszkańców i turystów chcących miło spędzić wolny czas. Obecnie jedną z podstawowych barier w rozwoju jest słaba infrastruktura drogowa, brak zagospodarowania centrum, słabo rozwinięta baza kulturowa oraz brak kanalizacji sanitarnej co wpływa na niską jakość życia mieszkańców, a także na małą ilość przedsiębiorstw i turystów.

W celu poprawy stanu bazy kulturalnej niezbędnym jest budowa centrum miejscowości Zanie. Ważną kwestią jest promowanie wśród mieszkańców tradycji i kultury regionu i zachęcanie ich poprzez organizację różnych imprez do spędzania w sposób aktywny wolnego czasu. Ważnym elementem jest upowszechnianie kultury, dlatego duży nacisk powinien być skierowany na rozwój placówki kulturalnej, która ma być katalizatorem rozwoju kulturalnego i wewnętrznej integracji mieszkańców. Należy wspierać finansowo działalność kół zainteresowań istniejących przy Świetlicy Wiejskiej. Należy rozbudować bazę wokół istniejącej świetlicy wiejskiej i zagospodarować miejsca na rodzinne spotkania piknikowe, bazę sanitarną, oraz niezbędną infrastrukturę taką jak parkingi, chodniki i drogi dojazdowe.

W poniższej tabeli zostały przedstawione zadania inwestycyjne, ich zakres, okres realizacji oraz koszt zadania.

## Plan Odnowy Miejscowości Zanie 2025- 2030

**Tabela 4 Inwestycje w miejscowości Zanie w latach 2025-2030**

Nazwa zadania:	Budowa sieci kanalizacji sanitarnej w miejscowości Zanie
<b>Beneficjent</b>	Gmina Księżpol
<b>Lokalizacja zadania:</b>	Zanie, Gmina Księżpol
<b>Cel/przeznaczenie</b>	Istotnym efektem realizacji projektu będzie poprawa jakości życia mieszkańcom miejscowości Zanie oraz ochrona środowiska poprzez budowę kanalizacji sanitarnej.
<b>Okres realizacji</b>	2025-2027
<b>Oczekiwane rezultaty realizacji zadania:</b>	
<b>- wskaźniki produktu</b>	długość wybudowanej kanalizacji sanitarnej, liczba wybudowanych przepompowni ścieków.
<b>- wskaźniki rezultatu</b>	Liczba osób korzystających z podłączenia do wybudowanej sieci kanalizacyjnej, procent skanalizowania gminy.
<b>Koszt zadania:</b>	2 499 246,16 zł
<b>Źródło finansowania</b>	B3. 1.1 KPO Minister Rolnictwa i Rozwoju Wsi
Nazwa zadania:	Budowa chodnika i ścieżki rowerowej w miejscowości Zanie
<b>Beneficjent</b>	Gmina Księżpol
<b>Lokalizacja zadania:</b>	Zanie, Gmina Księżpol
<b>Cel/przeznaczenie</b>	Efektom realizacji projektu będzie poprawa jakości wewnętrznej sieci ciągu pieszego oraz ścieżki rowerowej.  Brak powyższej infrastruktury powoduje, niski poziom bezpieczeństwa, stanowi barierę utrudniającą rozwój społeczny i gospodarczo - turystyczny miejscowości.
<b>Okres realizacji</b>	2025- 2030
<b>Oczekiwane rezultaty realizacji zadania:</b>	
<b>- wskaźniki produktu</b>	Długość chodników, długość ścieżki rowerowej
<b>- wskaźniki rezultatu</b>	Powierzchnia terenów inwestycyjnych, które stały się dostępne w wyniku realizacji projektów, liczba osób korzystających z obiektów infrastruktury.
<b>Koszt zadania:</b>	300 000,00
<b>Źródło finansowania</b>	Budżet Gminy/ fundusze zewnętrzne

Źródło: Dane Urzędu gminy.

## Spis tabel

---

Tabela 1 Zestawienie obiektów w obszarze Gminy Księżpol wpisanych do rejestru zabytków.....	7
Tabela 2 Liczba mieszkańców w miejscowości Zanie na stan 01-01-2025 .....	13
Tabela 3 Posiadane przez Jednostkę OSP Zanie samochody pożarnicze. ....	20
Tabela 4 Inwestycje w miejscowości Zanie w latach 2025-2030 .....	26

## Spis rysunków

---

Rysunek 1 Położenie gminy Księżpol w województwie lubelskim .....	5
Rysunek 2 KOŚCIÓŁ PARAFIALNY .....	8
Rysunek 3 Mapa Obszaru Natura 2000 Dolina Dolnej Tanwi .....	9
Rysunek 4 Rzeka Tanew.....	10

---