

**UCHWAŁA NR XI/75/2025  
RADY GMINY KSIĘŻPOL**

z dnia 17 stycznia 2025 r.

**w sprawie uchwalenia Planu Odnowy Miejscowości Zynie**

Na podstawie art. 18 ust. 2 pkt 6 ustawy z dnia 8 marca 1990 roku o samorządzie gminnym (Dz.U.2024.późn.1465 ze zm.) **Rada Gminy uchwała co następuje:**

§ 1. Uchwala się „Plan Odnowy Miejscowości Zynie na lata 2025-2030” w brzmieniu stanowiącym załącznik do niniejszej uchwały.

§ 2. Wykonanie uchwały powierza się Wójtowi Gminy Księżpol.

§ 3. Uchwała wchodzi w życie z dniem jej podjęcia.

Przewodniczący Rady Gminy

**Piotr Wołoszyn**

## **Plan Odnowy Miejscowości Zynie 2025- 2030**

Załącznik do uchwały Nr XI/75/2025

Rady Gminy Księżpol

z dnia 17 stycznia 2025 r.

### ***Plan Odnowy Miejscowości Zynie na lata 2025-2030***



**Zynie 2025**

## Spis treści

---

<b>Spis treści.....</b>	<b>2</b>
<b>Wprowadzenie.....</b>	<b>3</b>
<b>I. Charakterystyka i diagnoza stanu społeczno-gospodarczego .....</b>	<b>4</b>
1. Analiza położenia geograficznego, zasoby kulturowe i walory przyrodnicze.....	4
2. Ogólna charakterystyka sfery społecznej.....	12
3. Diagnoza stanu infrastruktury techniczno-ekonomicznej .....	14
4. Diagnoza sfery gospodarczej.....	15
<b>II. Stan infrastruktury społecznej .....</b>	<b>16</b>
<b>III. Analiza SWOT .....</b>	<b>16</b>
1. Strategiczna diagnoza mocnych i słabych stron.....	17
2. Strategiczna diagnoza zewnętrznych szans i zagrożeń rozwojowych wynikających z otoczenia rynkowego .....	18
<b>IV. Wykaz Planów Inwestycyjnych zadań na lata 2025-2030.....</b>	<b>19</b>
<b>Spis tabel.....</b>	<b>20</b>
<b>Spis rysunków .....</b>	<b>20</b>

### Wprowadzenie

---

Miejscowość Zynie, leżąca na malowniczych terenach gminy Książpol, jest miejscem o bogatej historii, pięknych krajobrazach i silnych więziach społecznych. Znajdując się w regionie o dużym potencjale przyrodniczym i kulturowym, Zynie mogą stać się przykładem zrównoważonego rozwoju obszarów wiejskich. Obecnie miejscowość zmagą się z typowymi wyzwaniami dla małych społeczności wiejskich, takimi jak ograniczona infrastruktura techniczna, trudności z dostępem do usług publicznych oraz migracją młodych ludzi do większych miast. Jednocześnie jest to teren pełen możliwości – zarówno w kontekście rozwoju rolnictwa, jak i tworzenia atrakcyjnej oferty turystycznej oraz społecznej.

Plan rozwoju miejscowości Zynie powstał w odpowiedzi na potrzeby mieszkańców, jak również w kontekście strategii rozwoju gminy Książpol i dostępnych programów wsparcia finansowego. Jego celem jest stworzenie długofalowej wizji rozwoju miejscowości, która poprawi jakość życia mieszkańców, zwiększy atrakcyjność inwestycyjną regionu oraz przyczyni się do ochrony unikalnych zasobów naturalnych i kulturowych.

Miejscowość Zynie wyróżnia się jako miejsce, w którym tradycyjne wartości wiejskiego życia łączą się z potencjałem do wdrażania nowoczesnych rozwiązań. Rozwój miejscowości będzie oparty na zasadach zrównoważonego rozwoju, uwzględniając zarówno potrzeby obecnych mieszkańców, jak i przyszłych pokoleń. W tym celu planowane są działania mające na celu modernizację infrastruktury, wsparcie lokalnej gospodarki, wzmocnienie kapitału społecznego oraz promocję turystyki przyjaznej środowisku.

Opracowanie tego planu jest także szansą na efektywne wykorzystanie funduszy europejskich i krajowych dedykowanych rozwojowi obszarów wiejskich w Polsce. Z uwagi na możliwości finansowania takich inwestycji w obecnej perspektywie budżetowej Unii Europejskiej (2021–2027), Zynie mogą osiągnąć istotny postęp w kluczowych obszarach, takich jak infrastruktura, gospodarka wodno-ściekowa, edukacja czy ochrona środowiska. Plan rozwoju ma służyć jako narzędzie wspierające współpracę mieszkańców, władz lokalnych oraz potencjalnych inwestorów w osiągnięciu wspólnych celów. Jego realizacja pomoże przekształcić Zynie w miejscowość nowoczesną, przyjazną mieszkańcom i otwartą na rozwój, jednocześnie pozostającą wierną swoim tradycjom i wartościom.

### I. Charakterystyka i diagnoza stanu społeczno-gospodarczego

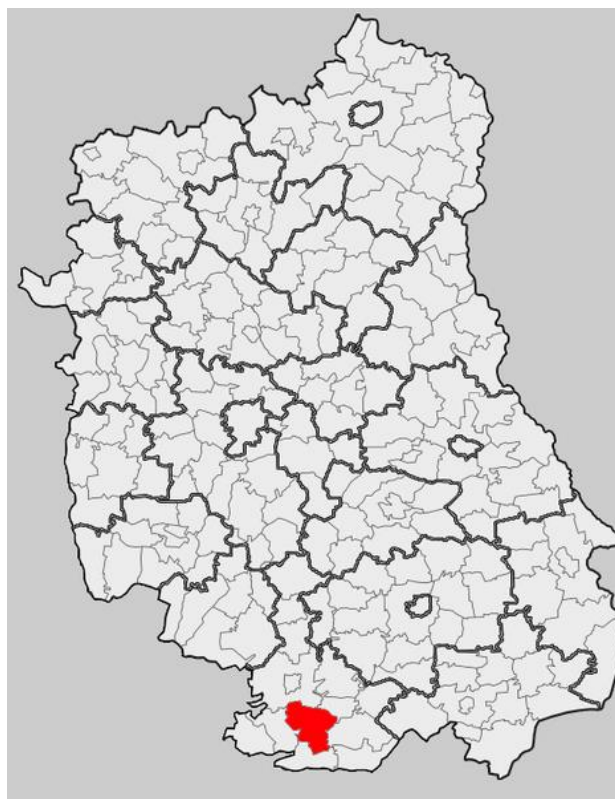
---

#### 1. Analiza położenia geograficznego, zasoby kulturowe i walory przyrodnicze

---

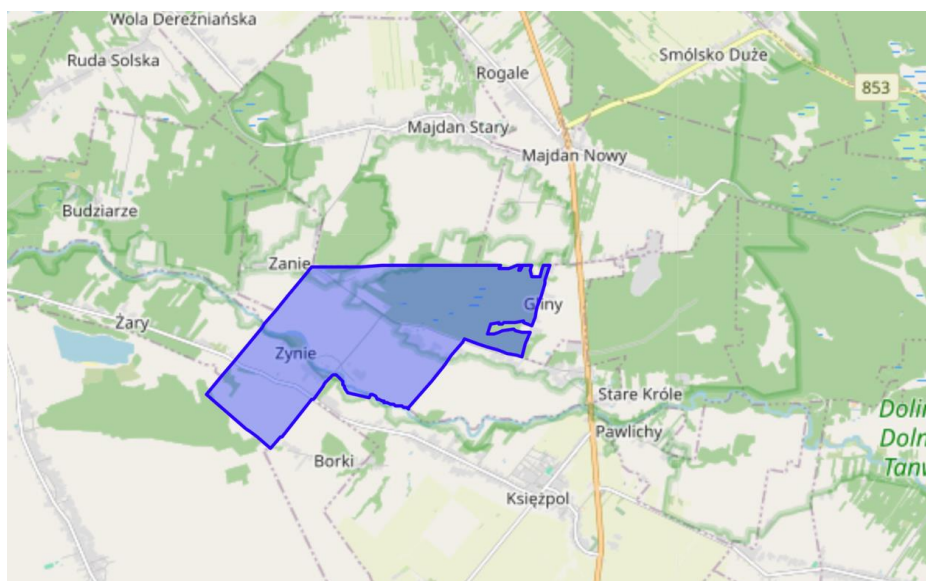
Zynie to malownicza wieś położona w południowej części województwa lubelskiego, w gminie Księżpol, należącej do powiatu biłgorajskiego. Wieś usytuowana jest w otoczeniu przepięknych terenów przyrodniczych, które stanowią wyjątkową atrakcję dla mieszkańców oraz turystów. Bliskość obszarów chronionych czyni Zynie doskonałą bazą wypadową dla miłośników przyrody, pieszych wędrówek i rowerowych wycieczek. Przez wieś przebiegają lokalne drogi, które łączą ją z sąsiednimi miejscowościami, choć wymagają one modernizacji, aby poprawić dostępność i komfort komunikacyjny. Otaczające Zynie pola uprawne, łąki i lasy nadają miejscowości wyjątkowy, sielski charakter, który przyciąga zarówno mieszkańców, jak i odwiedzających. Wieś należy do regionu o dużych walorach przyrodniczych i kulturowych, co sprawia, że ma znaczący potencjał zarówno dla rozwoju gospodarczego, jak i turystycznego. Zynie są połączone z innymi miejscowościami lokalnymi drogami, które wymagają dalszej modernizacji, aby poprawić ich jakość i przepustowość. Bliskość głównych tras komunikacyjnych w regionie może wspierać handel i przepływ osób. Wieś graniczy z innymi miejscowościami w gminie Księżpol, tworząc sieć lokalnych społeczności wiejskich o podobnym charakterze.

**Rysunek 1 Położenie Gminy Księżpol w województwie lubelskim**



Źródło: Zasoby internetowe

**Rysunek 2 Położenie miejscowości Zynie w gminie Księżpol.**



Źródło: Zasoby Internetowe.

### ***Zasoby kulturowe***

Wieś Zynie znajduje się w stosunkowo bliskim sąsiedztwie miasta Biłgoraj, który pełni rolę lokalnego centrum administracyjnego i usługowego. Lokalizacja w niedalekiej odległości od miasta zapewnia mieszkańcom dostęp do większych ośrodków handlowych, edukacyjnych i zdrowotnych.

Miejscowość Zynie wyróżnia się bogatym dziedzictwem kulturowym, które jest nierozzerwalnie związane z historią regionu Biłgorajszczyzny. Głęboko zakorzenione tradycje rolnicze i rzemieślnicze są nadal pielęgnowane przez mieszkańców, stanowiąc cenny element lokalnej tożsamości. Wiele rodzin praktykuje tradycyjne metody uprawy ziemi oraz rękodzieła, które mogą być interesujące dla turystów jako forma edukacji i kontaktu z autentyczną kulturą wiejską. Dziedzictwo historyczne miejscowości obejmuje również elementy związane z kulturą charakterystyczną dla tego regionu Polski. Bogata historia wsi i jej mieszkańców odzwierciedla różnorodne wpływy kulturowe, które ukształtowały ten obszar przez wieki. Tradycyjne uroczystości, takie jak święta religijne czy festyny wiejskie, nadal odgrywają ważną rolę w życiu lokalnej społeczności, podkreślając jej przywiązanie do dawnych zwyczajów.

### ***Walory przyrodnicze***

Zynie to miejscowość położona w malowniczym regionie południowej Lubelszczyzny, charakteryzującym się zróżnicowanym krajobrazem i korzystnymi warunkami naturalnymi. Wieś

## Plan Odnowy Miejscowości Zynie 2025- 2030

usytuowana jest na terenach równinnych z lekkimi wzniesieniami, które dodają okolicy uroku i różnorodności krajobrazowej. Gleby w tym regionie są żyzne, co sprzyja prowadzeniu tradycyjnego rolnictwa, które od wieków stanowi podstawę działalności gospodarczej mieszkańców. W otoczeniu znajdują się rozległe pola uprawne, łąki oraz pastwiska, które tworzą harmonijną przestrzeń wiejską.

Znaczną część krajobrazu w okolicach Zyni zajmują lasy, będące nie tylko miejscem rekreacji, ale także ważnym elementem ekosystemu. Bogactwo drzewostanu, różnorodność gatunków roślin oraz liczne ścieżki leśne zachęcają do spacerów i wycieczek rowerowych, oferując mieszkańcom i odwiedzającym możliwość aktywnego spędzania czasu na świeżym powietrzu. Lasy pełnią również rolę naturalnej ochrony przed wiatrami, a ich obecność przyczynia się do utrzymania czystości powietrza w okolicy.

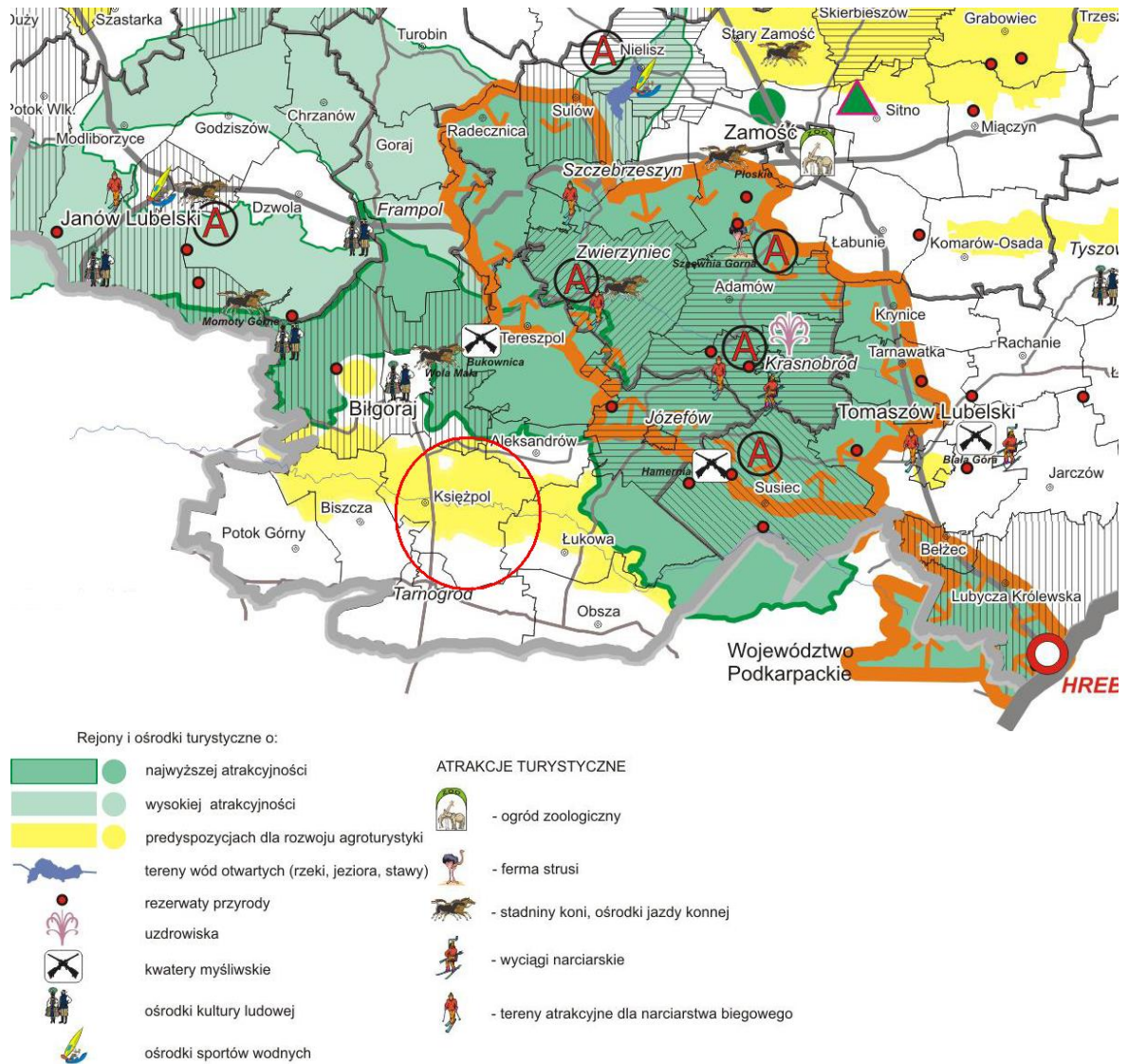
Na terenie wsi i w jej pobliżu znajdują się również niewielkie zbiorniki wodne oraz ciek, które są wykorzystywane w rolnictwie i zapewniają naturalne nawodnienie okolicznych terenów. Woda odgrywa istotną rolę w podtrzymywaniu bioróżnorodności regionu, tworząc dogodne warunki dla rozwoju flory i fauny. Warto również podkreślić, że naturalne walory przyrodnicze miejscowości Zynie, takie jak cisza, czyste powietrze i piękne widoki, sprawiają, że miejscowość jest atrakcyjnym miejscem zarówno do życia, jak i wypoczynku.

Bliskość obszarów chronionych dodatkowo podnosi znaczenie przyrodnicze tego regionu. Tereny te są schronieniem dla wielu gatunków roślin i zwierząt, w tym także tych chronionych. Działania na rzecz ochrony środowiska naturalnego i zrównoważonego rozwoju mogą przyczynić się do jeszcze lepszego wykorzystania potencjału przyrodniczego tego terenu.

Warunki geograficzne miejscowości Zynie stanowią jej ogromny atut, który można z powodzeniem wykorzystać w rozwijaniu lokalnej gospodarki, promowaniu turystyki i podnoszeniu jakości życia mieszkańców. Naturalne piękno regionu, w połączeniu z jego potencjałem rolniczym i rekreacyjnym, sprawia, że Zynie mają szansę stać się jednym z wyróżniających się miejsc w gminie Księżpol.

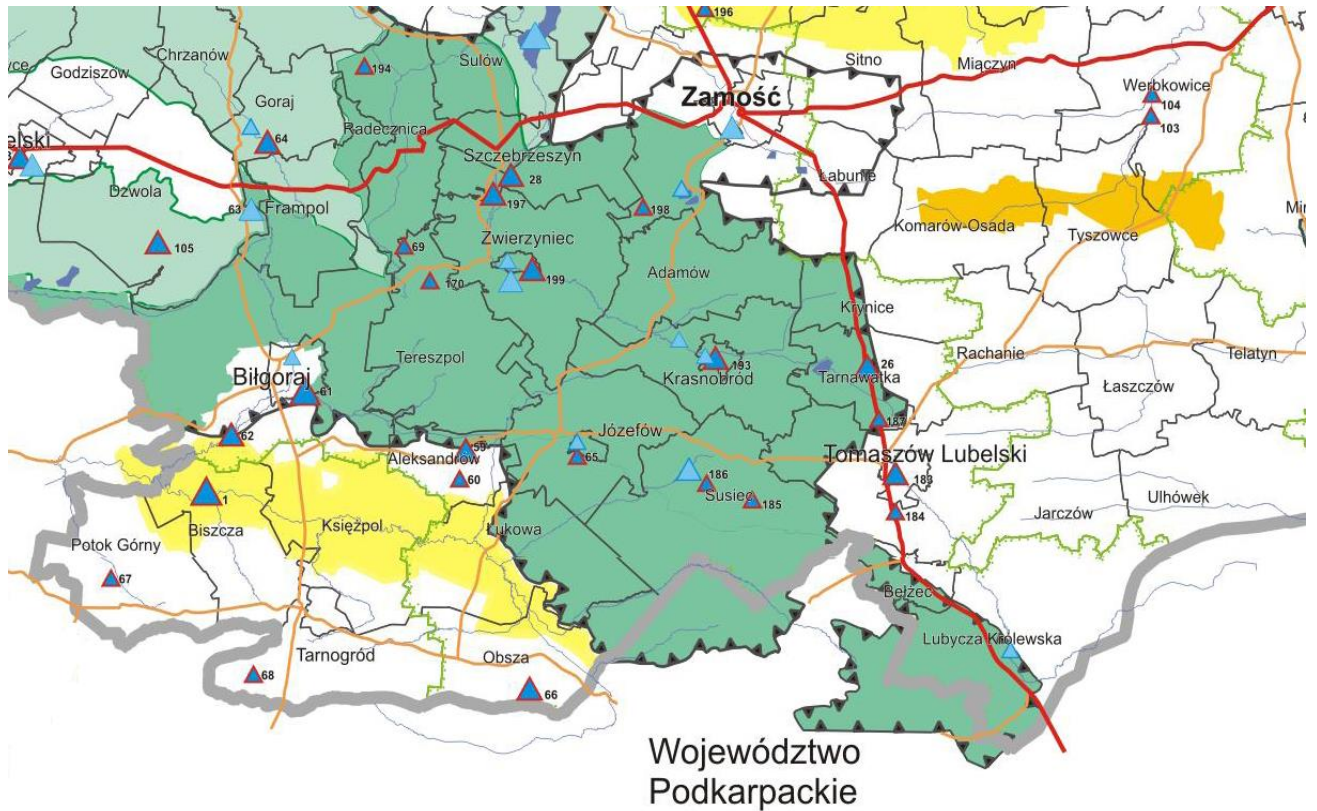
# Plan Odnowy Miejscowości Zynie 2025- 2030

Rysunek 3 Uwarunkowania rozwoju agroturystyki



Źródło: Plan Marketingu Turystycznego na lata 2007-2013

Rysunek 4 Waloryzacja przestrzeni turystycznej



### Oznaczenia

#### STREFY WALORÓW TURYSTYCZNYCH

- Strefa o najwyższych walorach krajoznawczych i wysokich walorach wypoczynkowych
- Strefa o wysokich walorach wypoczynkowych i krajoznawczych środowiska przyrodniczego
- Strefa o wysokich walorach krajoznawczych i przeciętnych walorach wypoczynkowych
- Strefa o przeciętnych walorach wypoczynkowych i krajoznawczych
- Atrakcyjne obszary turystyczno-rekreacyjne objęte preferencją
- Obszar według kryterium granic administracyjnych (gmina) zakwalifikowany do objęcia preferencją

#### ZBIORNIKI WODNE WYKORZYSTYWANE TURYSTYCZNIE:

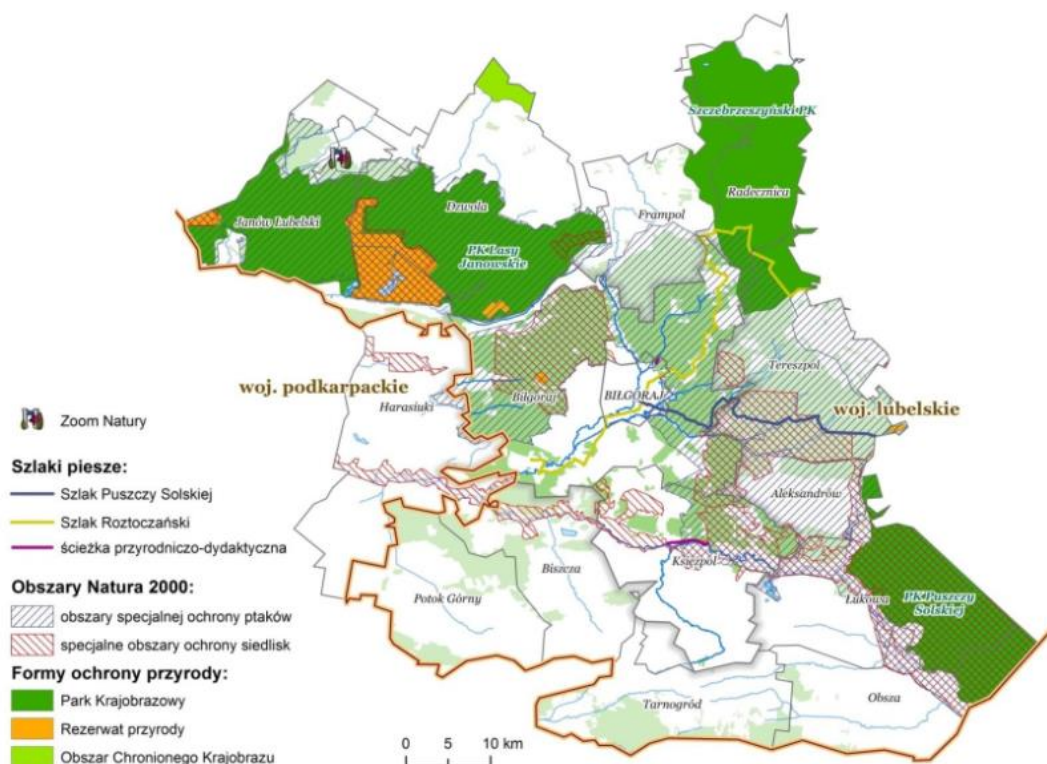
- kategoria I
- kategoria II
- kategoria III

#### ZBIORNIKI WODNE PLANOWANE DO WYKORZYSANIA TURYSTYCZNEGO:

- kategoria I
- kategoria II
- kategoria III

Źródło: Plan Marketingu Turystycznego na lata 2007-2013

## Rysunek 5 Szlaki liniowo- punktowe



Źródło: Strategia Rozwoju Turystyki Miejskiego Obszaru Funkcjonalnego Miasta Bilgoraj

## Rysunek 6 Rzeka Tanew



Źródło: Zasoby gminy

Obszar Gminy Księżpol znajduje się w strefie obszarów o wysokich walorach przyrodniczo – krajobrazowych objętych ochroną prawną – **Obszar Specjalnej Ochrony Ptaków NATURA 2000 – PLB060008 Puszcza Solska, obszar chronionego krajobrazu „Dolina Tanwi” lub projektowanych do ochrony – Międzynarodowy Rezerwat Biosfery „Roztocze i Puszcza Solska”**. Wyjątkowym walorom przyrodniczo-krajobrazowym towarzyszą wysokiej rangi walory kulturowe i historyczne.

## Plan Odnowy Miejscowości Zynie 2025- 2030

### **NATURA 2000 –PLB060008 Puszcza Solska**

Jest to rozległy kompleks leśny położony w strefie kontaktu Roztocza i Kotliny Sandomierskiej, przecięty licznymi dolinami rzeczny. Przelamujące się przez Krawędź Roztocza rzeki tworzą systemy niewielkich wodospadów, zwanych szumami, o dużej atrakcyjności krajobrazowej. Dominują bory sosnowe: od boru suchego i świeżego poprzez wilgotny do bagiennego. Znaczna część drzewostanów to stosunkowo młode monokultury sosnowe. Bardzo liczne tereny bagienno-torfowiskowe w południowej i zachodniej części ostoi decydują o dużej wartości przyrodniczej tego obszaru. Ostoja obejmuje ponadto kompleks stawów rybnych w rejonie Rudy Różanieckiej. Osobliwością w skali kraju jest południowo-zachodnia krawędź Roztocza. Jest to kilkukilometrowa strefa składająca się z krawędzi wewnętrznej, pasa obniżen wysłanych piaskami, silnie zalesionych i podmokłych wzgórz zewnętrznych zbudowanych ze skał trzeciorzędowych, mających charakter ostańców. Jest to jedyny w Polsce, wyraźnie zaznaczony w rzeźbie terenu, fragment granicy geologicznej między fałdową Europą Zachodnią, a płytową Wschodnią. Ostoja ptasia o randze europejskiej E 74. Występują co najmniej 34 gatunki ptaków z załącznika I Dyrektywy Rady 79/409/EWG, 14 gatunków z Polskiej Czerwonej Księgi (PCK). Występuje tu 135 gatunków lęgowych ptaków; jedno z nielicznych w Polsce stanowisk lęgowych gadożera. W okresie lęgowym obszar zasiedla co najmniej 1% populacji krajowej (C6) następujących gatunków ptaków: bocian czarny, gadożer (PCK), głuszc (PCK), orlik krzykliwy (PCK), puchacz (PCK), trzmielojad i lelek; w stosunkowo wysokim zagęszczeniu (C7) występuje bielik (PCK), cietrzew (PCK), żuraw, derkacz i zimorodek. Bardzo ważna w skali regionu ostoja puszczańskiej fauny kręgowców, z licznymi zagrożonymi i rzadkimi gatunkami; jedyne znane w Polsce stanowisko pluskwiaka Nobis major (*Anaptus major*).

**Dolina Dolnej Tanwi- Kod obszaru: PLH060097**, powierzchnia: 8518,01 ha. Obszar leży na wysokości 180 –310m n.p.m i obejmuje dolinę Tanwi, od miejsca gdzie wypływa z Puszczy Solskiej, aż do jej ujścia do Sanu. Jest to przykład przełomów rzecznych Roztocza. Dolinę budują osady glin, piasków, madów i torfów. Taras zalewowy rozcinają liczne starorzecza, o długości do kilku kilometrów. W Załączniku I Dyrektywy Siedliskowej wymieniono występujące tu cenne siedliska: starorzecza i naturalne eutroficzne zbiorniki wodne, wydmy śródlądowe z murawami napiaskowymi, zalewane muliste brzegi rzek, suche wrzosowiska, ciepłolubne, śródlądowe murawy napiaskowe, górskie i niżowe murawy bliźniczkowe, zmiennowilgotne łąki trzęślicowe, ziołorośla górskie i ziołorośla nadrzeczne, niżowe i górskie świeże łąki użytkowane ekstensywnie, torfowiska przejściowe i trzęsawiska, łągi wierzbowe, topolowe, olszowe i jesionowe, sosnowy bór chrobotkowy. W Załączniku I Dyrektywy Ptasiej wymienione zostały gatunki występujących tu ptaków: bąk, bocian czarny, bocian biały, czapla biała, błotniak stawowy, błotniak łąkowy, gadożer (krótkoszpón), bączek, derkacz, żuraw, zimorodek, kraska, trznadel ortolan, świergotek polny, podróżniczek, dzierzba gąsiorek, kropiatka, zielonka, pokrzewka jarzębata, cietrzew, Z gatunków wymienionych w Załączniku II Dyrektywy

## Plan Odnowy Miejscowości Zynie 2025- 2030

Siedliskowej stwierdzono tu występowanie wielu gatunków, takich jak: ssaki – bóbr i wydra, plazy i gady - traszka grzebieniasta, kumak nizinny, żółw błotny, ryby - minog strumieniowy, piskorz, koza, głowacz białołety, bezkręgowce - czerwończyk nieparek, rośliny - starodub łąkowy. Jest to miejsce występowania także innych, ważnych gatunków: ssaki – łoś, sarna, jeleń, kuna leśna, kuna domowa, borsuk, orzesznica, dzik, ptaki - czapla siwa, gęś gęgawa, cyraneczka, kaczka krzyżówka, cyranka, płaskonos, głowienka, kaczka czernica, łabędź niemy, nurogęś, perkoz dwuczuby, perkoz rdzawoszyi, perkozek, kokoszka (kurka wodna), bekas kszyk, łyska, wodnik, samotnik, słonka, czajka, plazy - ropucha, ropucha paskówka, ropucha paskówka, rzekotka drzewna, grzebiuszka ziemna, żaba moczarowa, żaba wodna, żaba jeziorkowa, żaba śmieszka, żaba trawna, traszka zwyczajna, gady - padalec zwyczajny, gniewosz plamisty, jaszczurka zwinka, jaszczurka żyworodna, zaskroniec zwyczajny, żmija zygzakowata, ryby - piekielnica, kiełb krótkowąsy, słonecznica, lipień, lipień, bezkręgowce - mieniak strużnik, mieniak tęczowiec, dostojka laodyce, strzępotek hero, strzępotek soplaczek, szlaczkoń torfowiec, rojnik morfeusz, pokłonnik osinowiec, przeplatka diamina, pasyn wołowiczek, paż królowej, modraszek bagniczek. Wartość siedlisk przyrodniczych podnosi występowanie rzadkich roślin: lopuch hajní, turzyca drobna, turzyca dwupienna, turzyca bagienna, ostrożeń siwy, cibora żółta, kukułka krwista, kukułka plamista, kukułka szerokolistna, goździk piaskowy, goździk okazały, widlicz spłaszczony, rosiczka okrągłolistna, nerecznica grzebieniasta, kruszczyk szerokolistny, kruszczyk błotny, goryczka wąskolistna, bodziszek żałobny, wąkrota zwyczajna, kosaciec syberyjski, sitniczka szczecinowata, listera jajowata, bobrek trójlistkowy, grzybienie północne, nasięźrzał pospolity, tłustosz pospolity typowy, podkolan biały, przygiełka biała, szczaw wodny, bagnica torfowa, tarczycza oszczepowata, starzec bagienny, czarcikęsik Kluka, jemiola pospolita, wolffia bezkorzeniowa.

Obszar położony w powiatach: Lubaczów, Nisko, **Biłgoraj**. Do obszaru można dojechać autobusami PKS, komunikacją prywatną lub koleją linii Nisko – Zwierzyniec do stacji Biłgoraj. Teren ostoi jest bardzo atrakcyjny pod względem **walorów przyrodniczych**. Część obszaru jest położona na terenie Parku Krajobrazowego Puszczy Solskiej i Południoworożtoczańskiego Parku Krajobrazowego. Na terenie obszaru znajdują się 2 rezerваты: "**Źródła Tanwi**" i "**Nad Tanwią**".

#### IV. Wyznanie

Mieszkańcy Zyni są w większości wyznania rzymskokatolickiego i w zależności od lokalizacji uczęszczają do Kościoła filialnego, pw. MB Wspomożenia Wiernych w Zyniach, kościoła Świętych Apostołów Piotra i Pawła w Starym Majdanie, kościoła Najświętszego Serca Pana Jezusa w Biszczu lub do kościoła Podwyższenia Krzyża Świętego w Księżpolu.

**Rysunek 7. Kościół filiarny w m. Zynie**



*Źródło: Zasoby Internetowe*

Na terenie miejscowości Zynie nie występują zabytki wpisane do rejestru.

## 2. Ogólna charakterystyka sfery społecznej

---

### **Demografia**

Liczba mieszkańców w miejscowości Zynie na stan 01-01-2025 rok wynosi 199 osób, w porównaniu do lat poprzednich następuje tendencja malejąca.

### **Ochrona zdrowia**

Mieszkańcy miejscowości Zynie mają zapewnioną opiekę zdrowotną przez Niepubliczny Zakład Opieki Zdrowotnej Przychodnię Zdrowia w Księżpolu z 5 gabinetami lekarskimi, które posiadają następujące specjalizacje;

- internista II stopnia – 1
- internista i specjalista med. rodzinnej – 1
- pediatra – 1
- stomatolog - 2

Osoby zatrudnione w Ośrodku Zdrowia:

## Plan Odnowy Miejscowości Zynie 2025- 2030

- lekarze – 3
- pielęgniarki – 6
- położna – 1
- sprzątaczkę – 1

Na terenie Gminy Księżpol znajduje się 1 apteka oraz 1 punkt apteczny.

### **Edukacja**

Na terenie miejscowości Zynie nie funkcjonuje szkoła podstawowa, co jest typowe dla niewielkich miejscowości. Dzieci z miejscowości Zynie najczęściej uczęszczają do szkół zlokalizowanych w pobliskich miejscowościach, takich jak Księżpol, Majdan Stary, gdzie znajdują się dobrze wyposażone placówki oświatowe oferujące edukację na poziomie przedszkolnym i podstawowym.

Szkoła Podstawowa im. Jana Pawła II w Księżpolu jest największą placówką na terenie Gminy Księżpol. Uczęszczają do niej dzieci z Zyń, Starych Króli, Księżpola, Pawlich oraz z miejscowości Borki. W szkole znajduje się 25 pomieszczeń do nauczania, w tym: biblioteka, sale komputerowe, świetlica oraz jadalnia z kuchnią przygotowującą posiłki dla wszystkich placówek szkolnych. Do Szkoły Podstawowej w Księżpolu uczęszcza 173 uczniów, do przedszkola 12 dzieci. W szkole zatrudnionych jest 30 nauczycieli.

Szkoła wyposażona jest w sprzęt:

- dydaktyczny,
- sportowy,
- audiowizualny,
- sprzęt komputerowy z podłączeniem stałego łącza internetowego.

W skład kompleksu obiektów wchodzi:

- segment dydaktyczny dla dzieci starszych z 13 salami lekcyjnymi
- zespół żywieniowy składający się z jadalni i kuchni,
- zespół dla dzieci młodszych, z którego korzystają uczniowie szkoły podstawowej,
- pełnowymiarowa sala gimnastyczna wraz z zapleczem sanitarno – szatniowym,

Wybudowana sala gimnastyczna stanowi integralną część istniejącego kompleksu obiektów szkolnych. Sala gimnastyczna posiada pełno wymiarowe boiska do piłki ręcznej, piłki nożnej halowej, koszykówki i siatkówki. Została wyposażona w nowoczesny sprzęt sportowy. Obiekt posiada również pełną dostępność dla osób niepełnosprawnych.

### **Baza sportowa**

Baza sportowa składa się z pełnowymiarowej sali gimnastycznej z wyposażeniem. Posiada ona uniwersalną tablicę wyników. W skład bazy wchodzi następujące boiska:

- do siatkówki – 1 centralne i 3 treningowe,
- do koszykówki – 1 centralne i 2 treningowe,
- do piłki ręcznej – 1,
- do piłki nożnej – 1,
- kort tenisowy - 1

oraz nowoczesne boisko wielofunkcyjnego składające się z:

- boiska uniwersalnego do piłki ręcznej,
- dwóch boisk do koszykówki,
- kortu do tenisa ziemnego,
- dwóch boisk do siatkówki.

## **3. Diagnoza stanu infrastruktury techniczno-ekonomicznej**

---

Miejscowość Zynie, położona w gminie Księżpol, jest niewielką wsią o charakterze rolniczym, której infrastruktura techniczno-ekonomiczna, choć w znacznym stopniu dostosowana do podstawowych potrzeb mieszkańców, wymaga modernizacji i rozbudowy w wielu kluczowych obszarach.

### **Infrastruktura drogowa**

Drogi w m. Zynie pełnią istotną rolę w codziennym funkcjonowaniu mieszkańców, umożliwiając transport upraw rolnych, dojazd dzieci do szkół oraz dostęp do pobliskich miejscowości. Lokalna sieć drogowa łącząca wieś z sąsiednimi miejscowościami jest złym stanie technicznym, a ich nawierzchnie wymagają remontu. Brakuje również chodników, co negatywnie wpływa na bezpieczeństwo pieszych, szczególnie w rejonie intensywnie użytkowanych odcinków. Modernizacja dróg i budowa chodników to kluczowe zadania, które mogą poprawić jakość życia mieszkańców.

### **Sieć wodociągowa i kanalizacyjna**

Miejscowość Zynie ma dostęp do sieci wodociągowej ale system sieci kanalizacyjnej jest bardzo słabo rozwinięty. Wiele gospodarstw domowych korzysta z tradycyjnych szamb bezodpływowych. Brak kompleksowej infrastruktury kanalizacyjnej stanowi wyzwanie nie tylko dla mieszkańców, ale także dla środowiska naturalnego, wpływając na jakość wód gruntowych.

## Plan Odnowy Miejscowości Zynie 2025- 2030

Rozbudowa sieci wodno-kanalizacyjnej oraz budowa przydomowych oczyszczalni ścieków mogłyby skutecznie rozwiązać te problemy.

### **Sieć energetyczna i odnawialne źródła energii**

Wieś jest w pełni zelektryfikowana, co zapewnia podstawowy standard życia mieszkańcom. Jednak dostęp do odnawialnych źródeł energii, takich jak panele fotowoltaiczne czy pompy ciepła, jest ograniczony. Brak infrastruktury wspierającej wykorzystanie energii odnawialnej oraz niski poziom wiedzy na temat efektywności energetycznej utrudniają wprowadzenie nowoczesnych rozwiązań. Promowanie ekologicznych technologii oraz wsparcie finansowe dla mieszkańców skierowane na OZE umożliwią realną pomoc w unowocześnieniu lokalnej gospodarki energetycznej.

### **Infrastruktura telekomunikacyjna**

Dostęp do Internetu w Zyniach jest możliwy, jednak jakość i szybkość połączeń często nie spełnia współczesnych standardów. Problemy z łącznością internetową są szczególnie odczuwalne w przypadku nauki zdalnej, pracy online czy prowadzeniu działalności gospodarczej. Rozbudowa infrastruktury telekomunikacyjnej, w tym zapewnienie szerokopasmowego internetu, mogłaby znacząco poprawić sytuację.

Stan infrastruktury techniczno-ekonomicznej w m. Zynie jest w dużej mierze dostosowany do podstawowych potrzeb mieszkańców, jednak w wielu obszarach wymaga modernizacji i rozbudowy. Kluczowymi wyzwaniami jest poprawa stanu dróg, rozwój sieci wodno-kanalizacyjnej, wdrożenie odnawialnych źródeł energii oraz zapewnienie szybkiego i niezawodnego dostępu do internetu. Realizacja tych działań pozwoli na poprawę jakości życia mieszkańców oraz stworzy warunki sprzyjające rozwojowi gospodarczemu i społecznemu miejscowości.

## 4. Diagnoza sfery gospodarczej

Tereny w m. Zynie są w większości użytkowane rolniczo. Dominują gleby brunatne, które cechują się wysoką żyznością i są idealne do uprawy zbóż, warzyw oraz roślin okopowych. Na bardziej piaszczystych i przepuszczalnych obszarach występują gleby bielicowe, które

## Plan Odnowy Miejscowości Zynie 2025- 2030

wymagają większej dbałości o ich właściwe nawożenie i pielęgnację, ale również znajdują zastosowanie w rolnictwie.

Struktura użytkowania gruntów w m. Zynie jest charakterystyczna dla terenów wiejskich – przeważają pola uprawne, które otaczają wieś i stanowią główny obszar działalności rolniczej. Na obszarach o mniejszej urodzajności lub mniej dostępnych dla mechanizacji dominują łąki i pastwiska, które wykorzystywane są głównie w hodowli bydła i trzody chlewnej. Tereny zalesione, choć występują w mniejszym stopniu, pełnią ważną funkcję ochronną i ekologiczną, wspierając zachowanie bioróżnorodności regionu.

Gleby w m. Zynie są wartościowym zasobem, który daje miejscowości solidne podstawy do rozwoju rolnictwa. Dzięki odpowiedniemu zarządzaniu i wprowadzaniu innowacyjnych praktyk rolniczych, mogą one nie tylko służyć obecnym mieszkańcom, ale także przyczynić się do zrównoważonego rozwoju miejscowości w przyszłości.

## II. Stan infrastruktury społecznej

---

Mieszkańcy w trosce o kulturę i obyczaje w miejscowości, próbują reaktywować życie kulturalne w swoim otoczeniu lokalnym, biorąc czynny udział w kultywowaniu i tworzeniu kultury, organizując między innymi takie uroczystości jak; dożynki, odpust parafialny oraz uczestniczą w imprezach międzygminnych reprezentując gminę na Dożynkach Powiatowych. Czynnie uczestniczą również w przygotowaniach razem z Gminnym Ośrodkiem Kultury imprez środowiskowych organizowanych z inicjatywy miłośników regionu.

O bezpieczeństwo i porządek publiczny w miejscowości Zynie jak również i w całej gminie Księżpól dba Posterunek Policji w Tarnogrodzie. Najczęściej popełnianymi przestępstwami na terenie gminy Księżpól są przestępstwa kryminalne i przestępstwa przeciwko mieniu.

## III. Analiza SWOT

---

Analiza SWOT jest efektywną metodą identyfikacji kategorii słabych i silnych stron oraz szans i zagrożeń. Przedmiotem analizy może być przedsiębiorstwo, inwestycja lub dowolna organizacja. Zastosowanie analizy SWOT nie ma praktycznie ograniczeń, ponieważ można ją zaimplementować do dowolnego zdarzenia ze sfery działalności człowieka. Głównym celem analizy SWOT jest określenie aktualnej i perspektywicznej pozycji przedmiotu analizy SWOT

## Plan Odnowy Miejscowości Zynie 2025- 2030

oraz prognoza strategii postępowania. Zakres rodzajowy czynników, które mają wpływ na przedmiot analizy SWOT jest bardzo szeroki. Z jednej strony są to czynniki zewnętrzne i wewnętrzne, a z drugiej pozytywne i negatywne. Skuteczna ich identyfikacja jest podstawą analizy SWOT. Przeprowadzając analizę trzeba dokonać diagnozy określając silne i słabe strony regionu oraz przedstawić prognozy opisując szanse i zagrożenia.

Analiza SWOT miejscowości została przygotowana w oparciu o raport Sytuacji społeczno-gospodarczej gminy. W czasie klasyfikacji zjawisk brano była pod uwagę ich wielostronność, w związku z czym niektóre z nich zostały przyporządkowane kilkakrotnie.

### 1. Strategiczna diagnoza mocnych i słabych stron

Diagnoza mocnych i słabych stron miejscowości Zynie ma za zadanie opisać jej szanse rozwoju i zagrożenia jakie mogą ją spotkać.

**Mocne strony** czyli atuty (czynniki wewnętrzne pozytywne) to walory miejscowości, które w sposób pozytywny wyróżniają ją w otoczeniu spośród innych konkurencyjnych miejscowości.

**Słabe strony** (czynniki wewnętrzne negatywne) są konsekwencją ograniczeń zasobów i niedostatecznych kwalifikacji. Każda miejscowość posiada aspekty funkcjonowania, które ograniczają jej sprawność, ale szybkie i obiektywne rozpoznanie oraz zdefiniowanie może łatwo ograniczyć ich negatywny wpływ.

Szczegółowa analiza aktywów, jakimi dysponuje miejscowość w każdym z prowadzonych interesów zmierza do ustalenia jego atutów (mocnych stron) i słabości jako wyznaczników siły konkurencyjnej miejscowości na obszarze danej gminy i danego województwa. Świadomość własnych atutów i słabości ma podstawowe znaczenie w kształtowaniu realistycznej odnowy miejscowości.

MOCNE STRONY	SŁABE STRONY
<ul style="list-style-type: none"><li>- tradycyjne rolnictwo,</li><li>- zainteresowanie mieszkańców sprawami miejscowości,</li><li>- estetyczny wygląd</li><li>- Dobre warunki przyrodnicze do prowadzenia agroturystyki</li><li>- Obszary chronione, natura 2000 „ Puszcza Solska, Dolina Dolnej Tanwi</li><li>- Aktywne uczestnictwo mieszkańców w życiu kulturalnym wsi</li></ul>	<ul style="list-style-type: none"><li>- zły stan techniczny dróg,</li><li>- brak estetycznej i funkcjonalnej przestrzeni publicznej w centrum miejscowości</li><li>- brak sieci kanalizacyjnej</li><li>- brak publicznych punktów dostępu do Internetu,</li><li>- brak przygotowanych terenów inwestycyjnych,</li><li>- niewielkie zainteresowanie miejscowością ze strony inwestorów zewnętrznych,</li><li>- brak bazy przetwórstwa dla produktów rolnych,</li><li>- słabo rozwinięta opieka społeczna dla osób starszych,</li><li>- słabo rozwinięta baza turystyczna</li><li>- brak infrastruktury sportowej</li></ul>

### 2. Strategiczna diagnoza zewnętrznych szans i zagrożeń rozwojowych wynikających z otoczenia rynkowego

---

**Szanse** (czynniki zewnętrzne pozytywne) to zjawiska i tendencje w otoczeniu, które odpowiednio wykorzystane staną się impulsem do rozwoju oraz osłabią zagrożenia.

**Zagrożenia** (czynniki zewnętrzne negatywne) to wszystkie czynniki zewnętrzne, które postrzegamy jako bariery dla rozwoju gminy, utrudnienia, dodatkowe koszty działania.

<b>Szanse</b>	<b>Zagrożenia</b>
<ul style="list-style-type: none"><li>– Rozwój gospodarstw ekologicznych,</li><li>– Możliwość rozwoju turystyki; rowerowej, pieszej, wodnej – przyjaznej środowisku /weekendowej/</li><li>– Edukacja ekologiczna społeczeństwa,</li><li>– Pozyskiwanie środków funduszy zewnętrznych krajowych i zagranicznych, w tym z UE</li></ul>	<ul style="list-style-type: none"><li>– Brak promocji turystyki, agroturystyki,</li><li>– Brak bazy gastronomiczno- noclegowej</li><li>– Słabe tempo inwestycji ekologicznych</li><li>– Powstawanie niekontrolowanych wysypisk odpadów,</li><li>– Emigracja młodych ludzi do większych miast</li><li>– Bezrobocie</li><li>– Patologie społeczne np. alkoholizm, wandalizm, chuligaństwo</li><li>– Rozdrobienie gospodarstw rolnych</li></ul>

### IV. Wykaz Planów Inwestycyjnych zadań na lata 2025-2030

---

Koncepcja rozwoju i odnowy miejscowości zakłada podejmowanie na tych terenach zróżnicowanej działalności gospodarczej jak i turystycznej oraz kształtowanie jej w sposób zapewniający zachowanie walorów środowiskowych i kulturowych, poprawę warunków życia poprzez rozwój infrastruktury oraz zapewnienie mieszkańcom i przedsiębiorcom dostępu do usług, a także rozwój funkcji kulturowych i społecznych. W tym celu zostały wyznaczone kierunki rozwoju miejscowości Zynie, w ramach których zaplanowano działania inwestycyjne zmierzające do osiągnięcia wyżej wyznaczonych założeń

#### **Priorytetowe kierunki rozwoju miejscowości Zynie**

Poprawa warunków technicznych systemów komunikacyjnych w celu zwiększenia atrakcyjności agroturystycznej, polepszenia dostępności do usług mieszkańcom Zyni oraz poprawa estetyki i funkcjonalności przestrzeni publicznej w centrum miejscowości.

Rozwój infrastruktury w zakresie ochrony środowiska i kształtowanie świadomości ekologicznej mieszkańców poprzez działania mające na celu budowę kanalizacji sanitarnej.

Rozwój bazy kulturowej i świadczenia wysokiej jakości usług kulturalno - oświatowych po przez uzyskanie odpowiedniego poziomu infrastruktury technicznej zwiększającej atrakcyjność Zyni

## Plan Odnowy Miejscowości Zynie 2025- 2030

i wspierającą jej rozwój gospodarczy. Położenie miejscowości będzie wykorzystane w pełni gdy Zynie będą miały odpowiednią jakość dróg lokalnych, odpowiednio zagospodarowane centrum miejscowości skupiające mieszkańców i turystów chcących miło spędzić wolny czas. Obecnie jedną z podstawowych barier w rozwoju jest słaba infrastruktura drogowa, brak zagospodarowania centrum, słabo rozwinięta baza kulturowa oraz brak kanalizacji sanitarnej co wpływa na niską jakość życia mieszkańców, a także na małą ilość przedsiębiorstw i turystów.

Priorytetowym zadaniem planowanym do realizacji w miejscowości Zynie jest budowa sieci kanalizacji sanitarnej. Budowa sieci kanalizacyjnej jest kluczowym elementem infrastruktury, który ma ogromny wpływ na jakość życia mieszkańców ochronę środowiska i rozwój gospodarczy regionu.

**Tabela 1 Wykaz planowanych inwestycji w miejscowości Zynie .**

Nazwa zadania	Okres realizacji	Wartość Szacunkowa (zł.)	Cel/ przeznaczenie	Źródła finansowania
Budowa sieci kanalizacji sanitarnej w miejscowości Zynie.	2025-2030	2 499 246,16	Podstawowym celem planowanej inwestycji jest poprawa warunków życia mieszkańców oraz rozwój społeczno-gospodarczy miejscowościach poprzez budowę sieci kanalizacji sanitarnej	KPO Minister Rolnictwa i Rozwoju Wsi Gmina Księżpol

*Źródło: Dane Gminy.*

## Spis tabel

---

Tabela 1 Wykaz planowanych inwestycji w miejscowości Zynie .....	19
--	----

## Spis rysunków

---

Rysunek 1 Położenie Gminy Księżpol w województwie lubelskim .....	4
Rysunek 2 Położenie miejscowości Zynie w gminie Księżpol.....	5
Rysunek 3 Uwarunkowania rozwoju agroturystyki.....	7
Rysunek 4 Waloryzacja przestrzeni turystycznej .....	8
Rysunek 5 Szlaki liniowo- punktowe .....	9
Rysunek 6 Rzeka Tanew.....	9
Rysunek 7 Kościół filiarny w m. Zynie.....	12