

**UCHWAŁA NR XI/74/2025
RADY GMINY KSIĘŻPOL**

z dnia 17 stycznia 2025 r.

w sprawie uchwalenia Planu Odnowy Miejscowości Księżpol

Na podstawie art. 18 ust. 2 pkt 6 ustawy z dnia 8 marca 1990 roku o samorządzie gminnym (Dz.U.2024.późn.1465 ze zm.) **Rada Gminy uchwala co następuje:**

§ 1. Uchwala się „Plan Odnowy Miejscowości Księżpol na lata 2025-2030” w brzmieniu stanowiącym załącznik do niniejszej uchwały

§ 2. Wykonanie uchwały powierza się Wójtowi Gminy Księżpol.

§ 3. Uchwała wchodzi w życie z dniem jej podjęcia.

Przewodniczący Rady Gminy

Piotr Wołoszyn

Plan Odnowy Miejscowości Księżpol 2025- 2030

Załącznik do uchwały Nr XI/74/2025

Rady Gminy Księżpol

z dnia 17 stycznia 2025 r.

Plan Odnowy Miejscowości Księżpol **2025- 2030**



Księżpol 2025

Spis treści

Spis treści.....	2
Wprowadzenie.....	3
I. Charakterystyka i diagnoza stanu społeczno-gospodarczego	5
1. Analiza położenia geograficznego, zasoby kulturowe i walory przyrodnicze	5
2. Diagnoza stanu infrastruktury techniczno-ekonomicznej	12
3. Diagnoza sfery gospodarczej.....	13
II. Stan infrastruktury społecznej	14
1. Działalność kulturalna	17
2. Bezpieczeństwo społeczne	20
III. Analiza SWOT.....	21
1. Strategiczna diagnoza mocnych i słabych stron, szans i zagrożeń.....	21
IV. Wykaz Planów Inwestycyjnych zadań na lata 2025-2030	23
Spis tabel	26
Spis rysunków	26

Wprowadzenie

Plan Odnowy Miejscowości Księżpol to dokument, który określa strategię działań w sferze społeczno-gospodarczej na lata 2025-2030. Podstawą opracowania planu jest Strategia Rozwoju Lokalnego Gminy Księżpol na lata 2025-2030 oraz Miejscowy Plan Zagospodarowania Przestrzennego Gminy Księżpol.

Plan Odnowy Miejscowości jest jednym z najważniejszych elementów odnowy wsi, zawierający charakterystykę miejscowości, inwentaryzację zasobów służącą ujęciu stanu rzeczywistego, analizę SWOT czyli mocne i słabe strony miejscowości, planowane kierunki rozwoju, przedsięwzięcia wraz z szacunkowym kosztorysem i harmonogramem działań oraz opis warunków życia mieszkańców i infrastruktury gospodarczo-społecznej. Obszarem realizacji Planu Odnowy Miejscowości jest Księżpol. Plan ma charakter zdecentralizowany, lokalny, obejmuje ograniczony teren jednej miejscowości.

Niniejszy plan jest planem otwartym stwarzającym możliwość aktualizacji w zależności od potrzeb społecznych i uwarunkowań finansowych. Oznacza to, że mogą być dopisywane nowe zadania, a także to, że może zmienić się kolejność ich realizacji w zależności od uruchomienia i dostępu do funduszy UE.

Specyfika planu polega na tym, że jest on ukierunkowany na zagadnienia kulturowe, koncentruje się na prostych, lokalnych przedsięwzięciach, które prowadzić mają do poprawy standardu i jakości życia mieszkańców.

Celem planu jest podtrzymanie lub odtworzenie atrakcyjności miejscowości jako miejsca zamieszkania i zaplanowanie oraz przeprowadzenie tego w sposób dostępny dla lokalnej społeczności. Jest to szczególnie ważne w dzisiejszej sytuacji, gdy miasta oferują konkurencyjną alternatywę zamieszkania, a rolnictwo traci swą atrakcyjność jako źródło utrzymania, co prowadzi m.in. do migracji młodych ludzi, szczególnie tych lepiej wykształconych z terenu wiejskiego do miasta.

Korzyści wynikające z posiadania Planu Odnowy:

- Plan umożliwia efektywne gospodarowanie zasobami takimi, jak środowisko, ludzie, infrastruktura i środki finansowe.
- zapisanie tego procesu w formie dokumentu umożliwia stałą ocenę postępów i korygowanie błędów przez wszystkich członków społeczności lokalnej.

Plan Odnowy Miejscowości Księżpol 2025- 2030

- dokument umożliwia zaangażowanie władz lokalnych oraz mieszkańców w planowanie swojej przyszłości. Osiągnięty na drodze dyskusji pozwala na wypracowanie strategii, z którą będzie identyfikowała się społeczność lokalna.
- tworzenie Planu Odnowy sprzyja realistycznej ocenie mocnych i słabych stron miejscowości, a przez to przyjrzenie się możliwościom oraz potencjalnym problemom, które mogą się pojawić w przyszłości. W ten sposób można uniknąć wielu trudności.

Podstawą tworzenia Planu Odnowy jest określenie potencjału i zasobu lokalnego oraz inwestycji w rozwój i system działań partnerskich tak, aby uzyskać efekt wzrostu szerokiego zakresu inicjatyw i które będą pozytywne oddziaływać na lokalną społeczność oraz region.

I. Charakterystyka i diagnoza stanu społeczno-gospodarczego

1. Analiza położenia geograficznego, zasoby kulturowe i walory przyrodnicze

Miejscowość **Księżpol** położona jest **w Gminie Księżpol**, w województwie lubelskim, w powiecie biłgorajskim, w odległości 12 km od Biłgoraja. Gmina Księżpol leży w regionie typowo rolniczym, na pograniczu Płaskowyżu Tarnogrodzkiego i Równiny Biłgorajskiej, nad rzeką Tanew.

Rysunek 1 Położenie gminy Księżpol w województwie lubelskim



Źródło: Dane internetowe

Przez gminę Księżpol przebiega najważniejszy szlak komunikacyjny powiatu, tj. **droga wojewódzka nr 835, 853 i 863**. Centrum gminy **Księżpol** jest **węzłem dróg lokalnych** do Harasiuk, Łukowej i Biszczy. Podstawową infrastrukturę drogową w gminie Księżpol stanowią drogi utwardzone, w tym: wojewódzkie – 12,4 km, powiatowe – 43,6 km, gminne – 18 km.

Gmina ma charakter rolniczo-leśno-produkcyjny. W strukturze własności dominuje własność prywatna (około 85% całej powierzchni). Na terenie gminy Księżpol istnieje 1723 gospodarstw indywidualnych. Średnia powierzchnia gospodarstwa wynosi 7,73 ha. Dominują gospodarstwa średniej wielkości od 7 do 10 ha. Jednak największe gospodarstwa rolne, liczą powyżej 50 ha,

znajdują się one w Księżpolu i Korchowcie Pierwszym. W produkcji roślinnej dominuje uprawa zbóż i ziemniaków, rozwija się również produkcja warzyw i roślin przemysłowych jak i owoców miękkich. W produkcji zwierzęcej przeważa hodowla trzody chlewnej.

Księżpol jest miejscowością gminną, na terenie której zlokalizowane są budynki Urzędu Gminy będące siedzibą władz gminnych oraz liczne placówki i instytucje między innymi: Gminny Ośrodek Kultury, Urząd Pocztowy, Bank Spółdzielczy, Szkoła Podstawowa im. Jana Pawła II w Księżpolu wraz z oddziałem przedszkolnym, Przychodnia Zdrowia, sieć handlowa. W ten sposób tworzy się centrum miejscowości przy przecięciu dwóch dróg powiatowych: Droga Pawlichy – Biszczka – kategoria dróg powiatowych Nr 2940L, Księżpol – Harasiuki – kat. dróg powiatowych Nr 2934L.

Mieszkańcy Księżpola w większości są wyznania katolickiego, praktykujący w kościele parafialnym Podwyższenia Krzyża Świętego, zlokalizowanego przy drodze wojewódzkiej Lublin - Przeworsk, która przechodzi skrajem wschodniej części miejscowości.

Zarys historyczny miejscowości Księżpol

Dzieje Księżpola, początkowo zwanego Księżopolem (Xiężopole), sięgają niepamiętnych czasów. Nieznana jest nawet przybliżona data jego lokacji. Pewnym jest, że był związany z Starostwem Krzeszowskim. W Słowniku Geograficznym Królestwa Polskiego z 1883 możemy przeczytać, że na Sejmie Bydgoskim w 1520r. Król Zygmunt Stary wydzierżawił za 5 tysięcy złotych Spytkowi z Tamowa zamek w Krzeszowie z przyległościami: Księżpol, Płosy, Biszczka, Kulna i Piskorowice.

W 1679r. Zamojscy fundują drewnianą cerkiew dla ludności ruskiej wyznania grekokatolickiego. W 1792 wieś była ośrodkiem klucza dóbr ordynackich, obejmującego wsie: Brodziki, Budziarze, Drażdże, Króle, Kupczaki, Majdan Księżpolski, Zanie i Zynie.

Po trzecim zaborze Księżpol znalazł się w zaborze austriackim. W roku 1809 Książę Józef Poniatowski przyłączył te ziemie do Księstwa Warszawskiego. Po upadku Księstwa, na Kongresie Wiedeńskim w 1815 r. ustalono granicę pomiędzy zaborami na linii od Krzeszowa do Majdanu Sieniawskiego i dalej na wschód. Księżpol znalazł się wówczas w zaborze rosyjskim w okręgu tarnogrodzkim, a kilka lat później w powiecie zamojskim.

W 1858 r. rozebrano starą, drewnianą świątynię unicką (na tym miejscu stoi stary krzyż kamienny) i zbudowano nową (w latach 1855 - 1857) murowaną fundacji ordynata Konstantego Zamojskiego, którą w dniu 14 września 1858r. konsekrował biskup unicki Jan Tereszkiewicz.

W czasie trwania Powstania Styczniowego, na teren Księżpola, zwłaszcza do folwarku, przybywały wielokrotnie oddziały powstańcze m. in. sławnego pułkownika Lelewela.

Plan Odnowy Miejscowości Księżpol 2025- 2030

W roku 1880 znajdowało się w Księżpolu ok. 100 domów, istniała również szkoła elementarna. Mieszkańcy Księżpola zajmowali się głównie rolnictwem, a także handlem i rzemiosłem. W tym okresie gmina Księżpol, w języku urzędowym Kniażpol, należała do sądu gminnego okręgu III w Tarnogrodzie, sam urząd gminy mieścił się we wsi Króle Stare. W skład gminy wchodziły: Bukowiec, Cegielnia, Gliny, Korchów, Króle Stare i Króle Nowe, Księżpol, Lipowiec, Markowice, Marynki, Przymiarki, Płusy, Rakówka, Zanie, Zawadka, Zynie. Gmina liczyła 20 799 morgów obszaru i 5 965 mieszkańców. Przed wybuchem I wojny światowej w gminie Księżpol pracowały 2 szkoły, 17 wiatraków i 1 młyn.

Podczas I wojny światowej przez okolice Księżpola przetoczył się front austriacko – rosyjski. Przez dłuższy czas rzeka Tanew stanowiła przerwę pomiędzy walczącymi stronami. Wojna ta poczyniła ogromne zniszczenia w całej okolicy. Świadectwem zaciętych walk na przeprawie przez Tanew pod Księżpołem jest kopiec i cmentarz wojenny w Księżpolu.

Biskup Marian Fulman, 27 stycznia 1922r. erygował parafię w Księżpolu. Powstała ona z miejscowości poprzednio należących do parafii Tarnogród, Łukowa i Puszcza Solska.

W roku 1924 Panowie: Józef Szponar, Marcin Tomaszewski, Andrzej Kozłowski, Wawrzyniec Kutnowski i Jerzy Rorata założyli Ochotniczą Straż Pożarną w Księżpolu. W roku 1932 wybudowano remizę strażacką w Księżpolu.

W okresie międzywojennym Księżpol był siedzibą gminy w powiecie Biłgorajskim, o obszarze 10712 ha. Spis powszechny z roku 1922 mówił o 125 domach oraz 590 mieszkańcach w Księżpolu.

Podczas okupacji hitlerowskiej, w obecnym budynku Urzędu Gminy w Księżpolu znajdował się posterunek policji ukraińskiej współpracujący z Niemcami. Mieszkańców Księżpola nie ominęła represja okupanta w postaci tortur, wysiedleń i masowych mordów.

Okres powojenny, to okres odbudowy i budowy infrastruktury społecznej i technicznej, kształtowania przez pokolenia nowej rzeczywistości.

Zabytki w miejscowości Księżpol

Na terenie Księżpola znajdują się obiekty, zespoły i obszary zabytkowe, które zostały wpisane do rejestru zabytków Województwa Lubelskiego Dz. Urz. Woj. Lub. Nr 73 z 2000r. Podlegają one ochronie prawnej zgodnie z przepisami ustawy z dnia 23 lipca 2003 r. o ochronie zabytków i opiece nad zabytkami Dz. U. Nr 162,poz.1568.

Tabela 1 Zestawienie obiektów w obszarze Gminy Księżpol wpisanych do rejestru zabytków

Miejscowość	Obiekt chroniony	Nr rejestru
Księżpol	dzwonnica bramowa,	Z A/271

Plan Odnowy Miejscowości Księżpol 2025- 2030

	cmentarz kościelny z drzewostanem w granicach ogrodzenia cmentarz grzebalny wraz z nagrobkami (wg karty cmentarza), z drzewostanem w granicach działki	Z A/456
--	---	---------

Źródło: Dane gminy.

Obiekty, obszary zabytkowe oraz dobra kultury ujęte w ewidencji służb konserwatorskich podlegające ochronie na podstawie przepisów prawa lokalnego tj. miejscowych planów zagospodarowania przestrzennego.

Tabela 2 Wykaz obiektów z obszaru Gminy Księżpol ujętych w ewidencji zabytków

Miejscowość	Obiekt	Czas powstania
Księżpol	spichlerz dworski murowany	XIX w.
	cmentarz prawosławny czynny	XIX w.

Źródło: Dane Gminy.

Wykaz obiektów zabytkowych w Księżpolu;

- Krzyż na miejscu dawnej cerkwi unickiej 1858r,
- Drewniany krzyż z trzema prostopadłymi ramionami, w pobliżu domu przy ul. Długiej 80
- Krzyż w otoczeniu zieleni przy alei prowadzącej do dawnego folwarku

Rysunek 2 KOŚCIÓŁ PARAFIALNY PODWYŻSZENIA KRZYŻA ŚWIĘTEGO W KSIĘŻPOLU



Źródło: Dane Gminy.

Rysunek 3 DZWONNICA BRAMOWA Rej. Zab. ZA/271



Źródło: Dane Gminy

Klimat

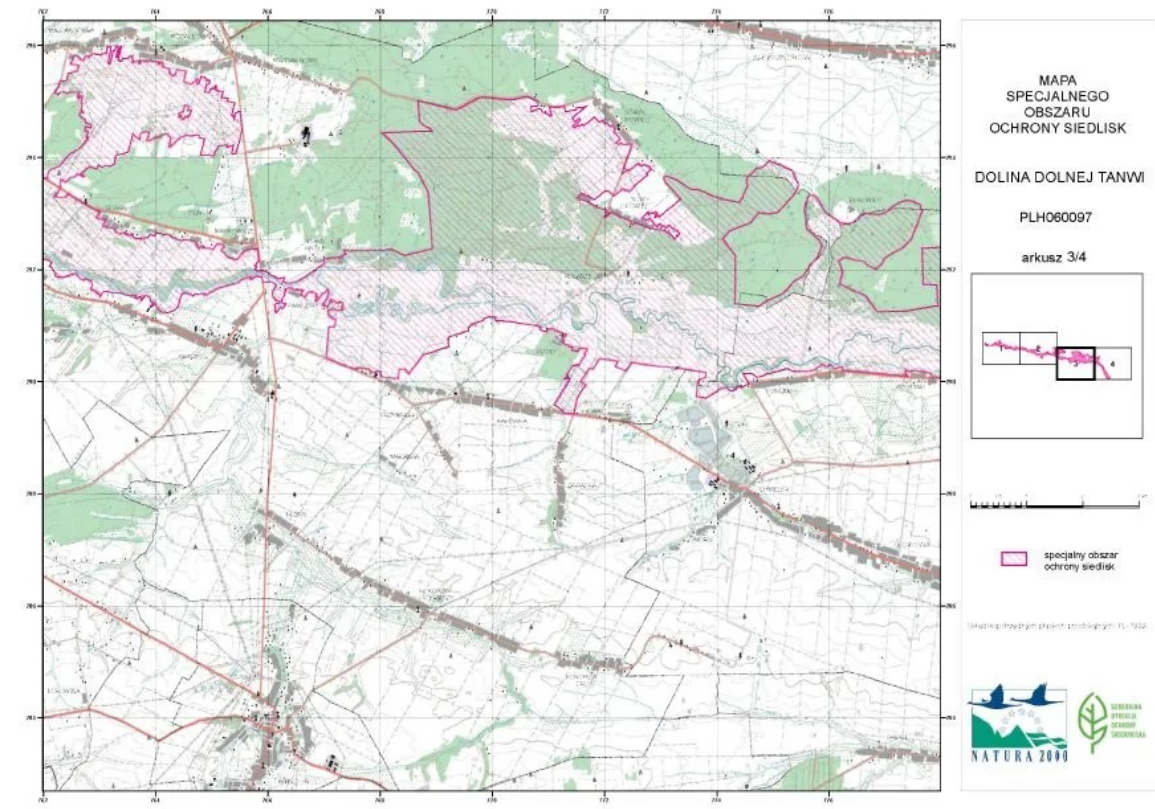
Klimat rejonu (region klimatyczny lubelsko - wyżynny) można scharakteryzować jako przejściowy, kształtowany poprzez zmienny w swym zasięgu masyw powietrza morskiego (z zachodu) i kontynentalnego (ze wschodu) przy przewadze wpływów kontynentalnych. Średnia temperatura roczna wynosi + 7,5°C. Średnie opady roczne wynoszą 650 mm. Najobfitsze opady występują w miesiącach lipcu i sierpniu – średnia miesięczna 85 – 90mm, minimum opadów notuje się w styczniu – 35mm. Liczba dni z szatą śnieżną – 76 dni (najwięcej w styczniu i lutym). Niekorzystny klimat obserwuje się w dolinach rzek Tanew, Złota Nitka, dolinkach bocznych i zagłębieniach terenu. Doliny są rynnami grawitacyjnego spływu chłodnego powietrza, zgodnie ze spadkami terenu. Przestrzenne zróżnicowanie warunków klimatycznych jest małe. Obszary zalesione zajmujące 22,1% ogólnej powierzchni gminy wpływają modyfikująco na poszczególne elementy meteorologiczne: osłabiają natężenie promieniowania słonecznego, łagodzą dobowe wahania temperatury, dają wzrost wilgotności względnej powietrza, utrudniają rozpraszanie zanieczyszczeń, osłabiają prędkość wiatru. Tereny położone w pobliżu dużych zespołów leśnych wskazane są m.in. do lokalizacji różnych form wypoczynku stałego i okresowego.

Obszar Gminy Księżpól znajduje się w strefie obszarów o wysokich walorach przyrodniczo – krajobrazowych objętych ochroną prawną – **Obszar Specjalnej Ochrony Ptaków NATURA 2000 –PLB060008 Puszcza Solska, Obszar Natura 2000 Dolina Dolnej Tanwi lub projektowanych do ochrony – Międzynarodowy Rezerwat Biosfery „Roztocze i Puszcza Solska”**. Wyjątkowym walorom przyrodniczo-krajobrazowym towarzyszą wysokiej rangi walory

Plan Odnowy Miejscowości Książpol 2025- 2030

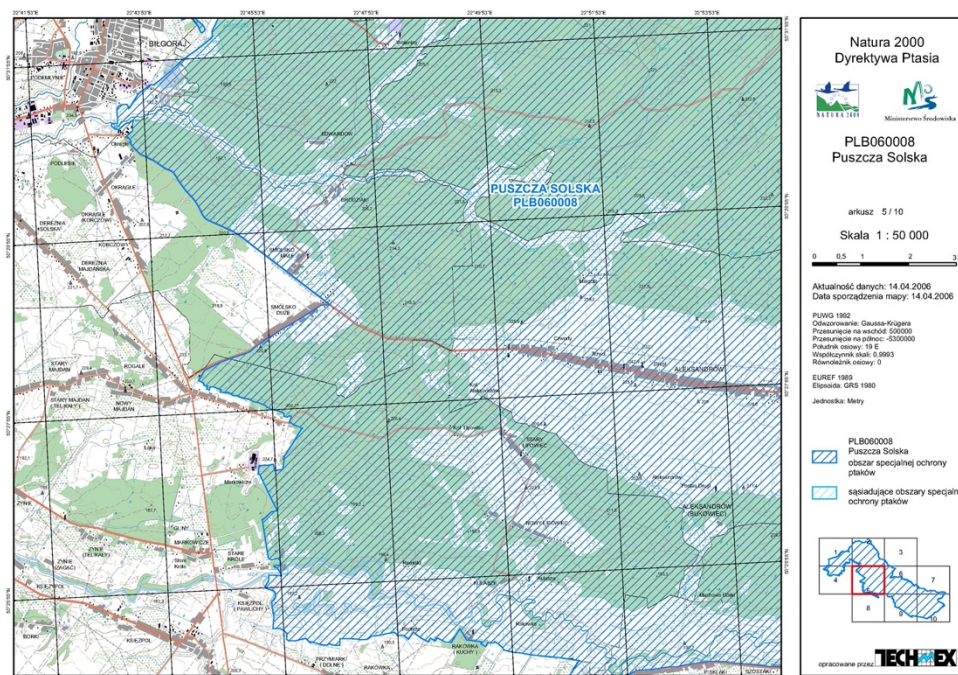
kulturowe i historyczne., zaś sama miejscowość Książpol nie znajduje się w obszarze Natura 2000.

Rysunek 4 Mapa obszaru Natura 2000 Dolina Dolnej Tanwi



Źródło: Zasoby internetowe.

Rysunek 5 Mapa Obszaru Natura 2000 Puszcza Solska.



Źródło: Zasoby internetowe

Turystyka

Książpol posiada dogodne warunki do rozwoju zarówno wypoczynku zorganizowanego jak i agroturystyki, która stwarza długa linia brzegowa rzeki Tanew. Jest to jedna z najczystszych rzek w Polsce, stanowiąca bazę do wypoczynku i rekreacji.

Rysunek 6 Rzeka Tanew.



Źródło: Dane Urzędu gminy.

Prawną ochroną indywidualną jako **pomniki przyrody** objęte są:

- 1) 2 wiązy szypułkowe na zabytkowym cmentarzu Greko – katolickim w Księżpolu,
- 2) 28 wiązków szypułkowych na cmentarzu prawosławnym w Księżpolu,
- 3) lipa drobnolistna na cmentarzu prawosławnym w Księżpolu,
- 4) dąb szypułkowy na cmentarzu prawosławnym w Księżpolu

Roślinność

Pod względem przyrodniczo – leśnym charakter gminy jest również dwudzielny. Dominującym zespołem leśnym jest suboceaniczny bór sosnowy, który jest również najbardziej rozpowszechniony w Polsce. W drzewostanach sosnowych często są spotykane enklawy drzewostanów szpilkowych (jodłowych i świerkowych). W granicach gminy dominują 4 grupy siedlisk. Największą powierzchnię zajmują pola i ugory z właściwymi im zbiorowiskami zastępczymi, głównie roślinnością segetalną, a miejscami (szczególnie w sąsiedztwie terenów zabudowy) – roślinnością ruderalną. Doliny rzeczne są zdominowane przez siedliska łąkowe. Część zachodnią i północną gminy zajmują siedliska lasów szpilkowych, przy czym na północ od Tanwi z rozległych zalesionych obszarów wyraźnie wyodrębniają się siedliska wydmore z typowymi dla nich drzewostanami sosnowymi.

2. Diagnoza stanu infrastruktury techniczno-ekonomicznej

Miejscowość Księżpol posiada dosyć dobrze rozbudowaną infrastrukturę techniczną, tzn: wszystkie gospodarstwa domowe podłączone są do wodociągu wiejskiego będącego własnością Gminy Księżpol, zasilanego w wodę ze Stacji Ujęcia i Uzdatniania Wody w Księżpolu. Woda, z której zasilany jest wodociąg wiejski ujmowana jest z utworów geologicznych trzeciorzędowych.

Stacje ujęcia i uzdatniania wody znajdują się w miejscowości Księżpol, o wielkości produkcji wody średnio 243,32 m³/d, zdolność produkcyjna **792 m³/d**. Poprzez sieć wodociągów stacja zasila w wodę sołectwa: Księżpol, Borki, Zynie, Przymiarki, Rakówka, Zawadka, Budzyń.

Na terenie gminy Księżpol znajduje się obecnie 33,4 km sieci kanalizacji sanitarnej grawitacyjno - tłocznej. **Kanalizacja obsługuje 1005 posesji**, zarówno mieszkalnych jak i użyteczności publicznej. Miejscowość Księżpol nie jest w pełni skanalizowana. System kanalizacyjny jest słabo rozwinięty, a wiele gospodarstw domowych korzysta z tradycyjnych szamb.

W istniejącej oczyszczalni ścieków zastosowano technologię oczyszczania mechaniczno - biologicznego semiperiodycznego w oczyszczalni typu SBR.

Przez całą miejscowość Księżpol przebiega oświetlenie uliczne, które w 2025 zostanie zmodernizowane w zakresie wymiany opraw oświetleniowych z lamp sodowych na nowoczesne lampy led. Inwestycja zostanie zrealizowana w ramach Rządowego Funduszu Polski Ład: Program Inwestycji Strategicznych - edycja dziewiąta - Rozświetlamy Polskę.

W całej miejscowości Księżpol została wybudowana sieć telefoniczna. Inwestycję dofinansowała Fundacja Kościelna a nowoczesną centralę telefoniczną w Księżpolu zainstalowała Telekomunikacja Polska. Teren Księżpola objęty jest zasięgiem telefonii komórkowej PLAY, PLUS GSM i ORANGE. Zlokalizowane nadajniki zapewniają zasięg dla swoich usług na całym terenie Księżpola.

3. Diagnoza sfery gospodarczej

Gmina Księżpol ma charakter rolniczo-leśno- produkcyjny. Dla wielu mieszkańców rolnictwo jest podstawowym źródłem utrzymania. W Księżpolu dominują gospodarstwa średniej wielkości od 7 do 10ha a największe gospodarstwa rolne, liczą powyżej 50ha. W produkcji roślinnej dominuje uprawa zbóż i ziemniaków, rozwija się również produkcja warzyw i roślin przemysłowych jak i owoców miękkich. W produkcji zwierzęcej przeważa hodowla trzody chlewnej.

Księżpol posiada przeciętne warunki do produkcji rolnej, teren jest łatwy do uprawy ze względu na bardzo mało urozmaiconą rzeźbę. Część terenu jest podmokła z uwagi na płytkie występowanie ilów w podłożu i słaby drenaż naturalny.

Trendem rozwojowym jest odstępowania od uprawy ziemi na rzecz usług i pracy najemnej oraz powstawanie dużych gospodarstw rolnych na bazie dzierżawionych gruntów od osób szukających zatrudnienia poza rolnictwem.

Podstawowe zakłady produkcyjne w Księżpolu:

- Masarnia z ubojnią,
- Zakłady stolarki budowlanej, produkujące stolarkę okienną i drzwiową,
- Zakłady zajmujące się produkcją mebli,
- Przedsiębiorstwa usługowo - handlowo - wytwórcze.
- Piekarnia,
- Sklepy spożywczo-przemysłowe,
- Stacja paliw płynnych,
- Usługi fryzjerskie,
- U sługi transportowe połączone z działalnością handlowo - usługową, oraz przewozem

- osób,
- Zakłady mechaniki pojazdowej,
- Przychodnia Zdrowia,
- Apteka,
- Duże, średnie i małe gospodarstwa rolne
- Składy budowlane

Podmioty te prowadzą działalność w następujących branżach:

Usługi

- Usługi budowlane
- Handel (hurt, detal, obwoźny)
- Transportowe
- Gastronomia
- Stacje paliw
- Inne

Produkcja

- Materiałów budowlanych
- Kabli teleinformatycznych
- Siatek technicznych i ogrodzeniowych
- Stolarki budowlanej z drzewa, aluminium i PCV
- Palet drewnianych
- Kowalskiej i ślusarskiej

Z terenu gminy Księżpol w PUP w Biłgoraju zarejestrowanych jest 129 bezrobotnych w tym 69 kobiet- dane na dzień 31-12-2024.

II. Stan infrastruktury społecznej

Demografia

Liczba mieszkańców w miejscowości Księżpol stan na 01-01-2025 roku/ wynosi **1227 osoby**.

Ochronie zdrowia

Na terenie miejscowości Księżpol mieszkańcy opiekę zdrowotną zapewnia NZOZ Przychodnia Zdrowia w Księżpolu, która posiada 5 gabinetów lekarskich. Nad opieką mieszkańców czuwa personel przychodni posiadający następujące specjalizacje;

- internista II stopnia – 1
- internista i specjalista med. rodzinnej – 1
- pediatra – 1
- stomatolog - 2

Osoby zatrudnione w Ośrodku Zdrowia:

- lekarze – 3
- pielęgniarki – 6
- położna – 1
- sprzątaczką – 1

W Księżpolu znajduje się 1 apteka.

Edukacja

Szkoła Podstawowa im. Jana Pawła II w Księżpolu jest największą placówką na terenie Gminy Księżpol. Uczęszczają do niej dzieci z Księżpola, Zyń, Starych Króli, Pawlich oraz z miejscowości Borki. W szkole znajduje się 25 pomieszczeń do nauczania, w tym: biblioteka, sale komputerowe, świetlica oraz jadalnia z kuchnią przygotowującą posiłki dla wszystkich placówek szkolnych. Do Szkoły Podstawowej w Księżpolu uczęszcza 173 uczniów, do przedszkola 12 dzieci. W szkole zatrudnionych jest 30 nauczycieli.

Szkoła wyposażona jest w sprzęt:

dydaktyczny,

sportowy,

- audiowizualny,
- sprzęt komputerowy z podłączeniem stałego łącza internetowego.

W skład kompleksu obiektów wchodzi:

segment dydaktyczny dla dzieci starszych z 13 salami lekcyjnymi

zespół żywieniowy składający się z jadalni i kuchni,

zespół dla dzieci młodszych, z którego korzystają uczniowie szkoły podstawowej,

pełnowymiarowa sala gimnastyczna wraz z zapleczem sanitarno – szatniowym,

Wybudowana sala gimnastyczna stanowi integralną część istniejącego kompleksu obiektów szkolnych. Sala gimnastyczna posiada pełno wymiarowe boiska do piłki ręcznej, piłki nożnej halowej, koszykówki i siatkówki. Została wyposażona w nowoczesny sprzęt sportowy.

Mimo stosunkowo dobrej bazy, szkoła ta wymaga dalszego inwestowania. Najważniejsze prace planowane na bieżący rok 2025 oraz 2026 to dostosowanie placówki dla osób niepełnosprawnych oraz prace termomodernizacyjne. W dalszym terminie są przewidziane prace związane z zagospodarowaniem terenu wokół szkoły.

Szkoła wyposażona jest w sprzęt:

- dydaktyczny,
- sportowy,
- audiowizualny

Ilość sal występujących w Zespole Szkół – 15 w tym:

pracownie –6:

- komputerowe –2,
- chemiczna,
- fizyczna,
- techniczna,
- j. Polskiego

sale lekcyjne – 9

Szkoła Podstawowa im. Jana Pawła II w Księżpolu jest wyposażona w sprzęt komputerowy i posiada stałe łącze internetowe oraz świetlicę i bibliotekę szkolną.

Baza sportowa

Boiska znajdujące się na zewnątrz:

- do siatkówki – 3
- do koszykówki – 1
- do piłki ręcznej – 2
- do piłki nożnej (nawierzchnia trawista) – 1
- do piłki nożnej (nawierzchnia sztuczna) -1

Szkoła posiada również nowoczesne boisko wielofunkcyjnego z nawierzchnią poliuretanową składające się z:

- boiska uniwersalnego do piłki ręcznej,
- dwóch boisk do koszykówki,
- kortu do tenisa ziemnego,
- dwóch boisk do siatkówki.

Szkoła Podstawowa im. Jana Pawła II w Księżpolu posiada pełno wymiarową salę gimnastyczną.

Przy szkole działają następujące kółka zainteresowań:

- Uczniowski Klub Sportowy „TANEW” – Kajak Polo.
- Chór dziecięcy.
- Kółka plastyczne.
- Towarzystwo Przyjaciół Lasu.
- Kółka językowe –(j. angielski)
- Internetowe Centrum Informacji Multimedialnej przy bibliotece szkolnej.
- Szkolne Koła Sportowe.

1. Działalność kulturalna

W rozdziale tym zostanie przedstawiony stopień aktywności kulturalnej w miejscowości Księżpol poprzez ukazanie specyfiki istniejących instytucji, zrzeszeń, grup kulturalno-sportowych, oraz nastąpi przybliżenie ich celów, zakres zadań oraz stopień ich uczestnictwa w życiu społecznym miejscowości Księżpol. Główną placówką kulturalną jest **Gminny Ośrodek Kultury** w Księżpolu.

Gminny Ośrodek Kultury w Księżpolu funkcjonuje od 1970 r. Na terenie gminy w co najmniej pięciu miejscowościach znajdują się zorganizowane grupy mieszkańców, z którymi GOK ma stały kontakt, organizując z nimi różne formy działalności kulturalnej adresowanej do mieszkańców swoich miejscowości. W współpracę angażowane są również amatorskie zespoły artystyczne do udziału w imprezach gminnych czy też reprezentowanie gminy poza jej granicami.

Gminny Ośrodek Kultury w Księżpolu poprzez współpracę z placówkami oświatowymi, biblioteką, organizacjami społecznymi (OSP, KGW, LZS) oraz zespołami artystycznymi koordynuje i organizuje działalność kulturalną w gminie. Prowadzi działalność instruktażową, metodyczną na rzecz amatorskich zespołów artystycznych. Organizuje różnorodne formy i imprezy artystyczne upowszechniające poszczególne dziedziny sztuki; warsztaty plastyczne wakacyjne szkoły tańca, konkursy recytatorskie, przeglądy szkolnych zespołów artystycznych. Organizuje działania na rzecz prezentacji dorobku i tradycji kulturalnych gminy np.; gminny przegląd kolęd, pastorałek i jasełek oraz pieśni religijnych. Organizuje czynny przegląd zespołów artystycznych w imprezach o zasięgu powiatowym i wojewódzkim.

Bazę kultury w Księżpolu oprócz Gminnego Ośrodka Kultury stanowi również **Biblioteka Publiczna w Księżpolu**.

Działalność Biblioteki służy zaspokajaniu i rozwijaniu potrzeb czytelniczych społeczeństwa oraz upowszechniania wiedzy i propaguje aktywność kulturalną.

W zakres działań Biblioteki należy:

- gromadzenie, opracowywanie materiałów bibliotecznych, ze szczególnym uwzględnieniem materiałów dotyczących własnego regionu,
- udostępnianie zbiorów bibliotecznych na miejscu, wypożyczanie do domu oraz prowadzenie wypożyczeń międzybibliotecznych,
- prowadzenie działalności informacyjno-bibliograficznej,
- popularyzacja książki i czytelnictwa,
- współdziałanie z bibliotekami, instytucjami upowszechniania kultury, organizacjami i towarzystwami w rozwijaniu i zaspokajaniu potrzeb oświatowych i kulturalnych społeczeństwa,
- doskonalenie form i metod pracy bibliotecznej.

Oprócz zadań statutowych Biblioteka podejmuje inne działania wynikające z potrzeb środowiska lokalnego.

- konkursy: plastyczne, literackie, pięknego czytania „Radość czytania”
- lekcje biblioteczne np. o świadomości ekologicznej,
- zajęcia z dziećmi polegające na zagospodarowaniu wolnego czasu poprzez zabawy, gry, zajęcia plastyczne
- wycieczki plenerowe, ogniska,
- możliwość korzystania bezpłatnie z Internetu

UKS "Junior" przy SP w Księżpolu prowadzący sekcję kajakarską i lekkiej atletyki.

Uczniowski Klub Sportowy Tanew prowadzi szkolenie wśród dzieci i młodzieży na terenie Gminy Księżpol.

Młodzieżowy **klub kajakarski „TANEW”** działający przy Zespole Szkół w Księżpolu od 1996 r. skupia młodzież szkolną i pozaszkolną z terenu całej gminy. Sekcja ta ma duże osiągnięcia sportowe w skali wojewódzkiej i ogólnopolskiej. Zawodnicy UKS „TANEW” przy Zespole Szkół w Księżpolu są członkami młodzieżowej kadry województwa lubelskiego i z tego powodu są wspierani środkami Urzędu Marszałkowskiego w Lublinie. Ponadto działalność klubu wspierana jest środkami finansowymi budżetu Gminy Księżpol. Znaczna ilość sprzętu kajakowego i treningowego została ufundowana przez Krajową Federację Sportu.

Koło Gospodyń Wiejskich „Złote Nitki” zrzesza mieszkanki miejscowości Księżpol, które w trosce o obyczaje przedkładają starania w reaktywacji życia kulturalnego zarówno na szczeblu lokalnym jak i ponad lokalnym. Członkinie KGW biorąc czynny udział w kultywowaniu i tworzeniu kultury, organizując między innymi takie uroczystości jak; dożynki, odpust parafialny oraz uczestniczą w imprezach międzygminnych. KGW zrzesza ok. 20 kobiet.

Zespół śpiewaczy w Księżpolu

Zespół działa od 35 lat upowszechniając pieśni ludowe oraz okolicznościowe przyśpiewki. Dużym osiągnięciem było zajęcie III miejsce na Ogólnopolskim Festiwalu Kapel i Śpiewaków Ludowych w Kazimierzu. Ponadto wielokrotnie występował na Rejonowym Świątce Pieśni i Melodii oraz Dniach Folkloru Zamojszczyzny. Zespół śpiewaczy w Księżpolu działa na bazie Koła Gospodyń wiejskich liczy ok. 20 członków

Wiele imprez lokalnych organizowanych jest przy współudziale szkół, OSP oraz klubów sportowych.

Najważniejsze wydarzenia w miejscowości Księżpol

- Koncert Kolęd
- Gala „Jaskółki”
- Ferie (zajęcia plastyczne, zajęcia muzyczne, warsztaty kulinarne)
- Warsztaty Wielkanocne
- Obchody 3 MAJA
- Święto Św. Floriana
- Tanwiska
- Dożynki parafialno- gminne
- Odpust parafialny
- Narodowe czytanie w Bibliotece
- Obchody 11 Listopada
- Andrzejkki Seniorów
- Wieczorowa Porą

2. Bezpieczeństwo społeczne

Jednostka Ochotniczej Straży Pożarnej wykonuje **zadania ratownicze jednostek KSRG z zakresu** prowadzenia działań gaśniczych, walki z klęskami żywiołowymi oraz ratownictwa technicznego i chemicznego ekologicznego w zakresie wynikającym z możliwości sprzętowo technicznych jednostki, ze szczególnym uwzględnieniem środków ochrony osobistej.

OSP zgodnie z Krajowym Systemem Ratowniczo- Gaśniczym /KSRG/ realizuje zadania ratownictwa pożarniczego, technicznego, chemiczno-ekologicznego oraz inne w zależności od potrzeb.

Realizowane zadania jednostki OSP Księżpol to:

- prowadzenie działalności mającej na celu zapobieganie pożarom oraz współdziałanie w tym zakresie z Państwową Strażą Pożarną, organami samorządowymi i innymi podmiotami,
- udział w akcjach ratowniczych przeprowadzanych w czasie pożarów, zagrożeń ekologicznych związanych z ochroną środowiska oraz innych klęsk i zdarzeń,
- informowanie ludności o istniejących zagrożeniach pożarowych i ekologicznych oraz sposobach ochrony przed nimi
- działania na rzecz ochrony środowiska,
- upowszechnianie, wśród członków, kultury fizycznej i sportu oraz prowadzenie działalności kulturalnej i oświatowej,

Jednostka Ochotniczej Straży Pożarnej w Księżpolu jest w ciągłej współpracy z Państwową Strażą Pożarną w Biłgoraju. W poniższej tabeli przedstawiono stan wyposażenia w samochody i pojazdy pożarnicze w jednostce OSP Księżpol.

Tabela 3 Posiadane przez Jednostkę OSP Księżpol samochody i pojazdy pożarnicze.

Nazwa jednostki	Typ model samochodu	Rok produkcji
OSP KSRG Księżpol	MAN	2010
OSP KSRG Księżpol	MERCEDES	2010
OSP KSRG Księżpol	Ford	2003
OSP KSRG Księżpol	QUAD POLARIS	2024
OSP KSRG Księżpol	Przyczepka NEPTUN	2024

Źródło: Dane gminy.

Posterunek Policji

O bezpieczeństwo i porządek publiczny w miejscowości Księżpol jak i w całej gminie Księżpol dba Posterunek Policji w Tarnogrodzie. Najczęściej popełnianymi przestępstwami na terenie miejscowości Księżpol są przestępstwa kryminalne i przestępstwa przeciwko mieniu.

III. Analiza SWOT

Analiza SWOT jest efektywną metodą identyfikacji kategorii słabych i silnych stron oraz szans i zagrożeń. Zastosowanie analizy SWOT nie ma praktycznie ograniczeń, ponieważ można ją zaimplementować do dowolnego zdarzenia ze sfery działalności człowieka. Głównym celem analizy SWOT jest określenie aktualnej i perspektywicznej pozycji przedmiotu analizy SWOT oraz prognoza strategii postępowania. Zakres rodzajowy czynników, które mają wpływ na przedmiot analizy SWOT jest bardzo szeroki. Z jednej strony są to czynniki zewnętrzne i wewnętrzne, a z drugiej pozytywne i negatywne. Skuteczna ich identyfikacja jest podstawą analizy SWOT. Przeprowadzając analizę trzeba dokonać diagnozy określić silne i słabe strony firmy oraz prognozy opisać szanse i zagrożenia

Analiza SWOT miejscowości Księżpol została przygotowana w oparciu o raport Sytuacji społeczno-gospodarczej gminy oraz w oparciu o wyniki ankiety na temat potrzeb rozwojowych Księżpola, która została przeprowadzona wśród mieszkańców Księżpola.

W czasie klasyfikacji zjawisk brano była pod uwagę ich wielostronność, w związku z czym niektóre z nich zostały przyporządkowane kilkakrotnie.

1. Strategiczna diagnoza mocnych i słabych stron, szans i zagrożeń

Diagnoza mocnych i słabych stron miejscowości Księżpol ma za zadanie opisać jej szanse rozwoju i zagrożenia jakie mogą ją spotkać.

Mocne strony czyli atuty (czynniki wewnętrzne pozytywne) to walory miejscowości, które w sposób pozytywny wyróżniają ją w otoczeniu i spośród innych konkurencyjnych miejscowości.

Słabe strony (czynniki wewnętrzne negatywne) są konsekwencją ograniczeń zasobów i niedostatecznych kwalifikacji. Każda miejscowość posiada aspekty funkcjonowania, które ograniczają jej sprawność, ale szybkie i obiektywne rozpoznanie oraz zdefiniowanie może łatwo ograniczyć ich negatywny wpływ.

Szczegółowa analiza aktywów, jakimi dysponuje miejscowość w każdym z prowadzonych interesów zmierza do ustalenia jego atutów (mocnych stron) i słabości jako wyznaczników siły

Plan Odnowy Miejscowości Księżpól 2025- 2030

konkurencyjnej miejscowości na obszarze danej gminy i danego województwa. Świadomość własnych atutów i słabości ma podstawowe znaczenie w kształtowaniu realistycznej odnowy miejscowości.

MOCNE STRONY	SŁABE STRONY
<ul style="list-style-type: none"> - dobrze rozwinięta infrastruktura edukacyjna, - dobrze rozwinięta infrastruktura sportowa, - wysoki poziom sportu szkolnego, działalność Klubów Sportowych, - dobre wyposażenie Ochotniczej Straży Pożarnej, - dobrze rozwinięta działalność kulturalna i artystyczna, - aktywne uczestnictwo mieszkańców w życiu kulturalnym miejscowości - umiejętność dbania o kulturę i tradycję lokalną, - pomoc udzielana przedsiębiorcom na wspieranie nowych inwestycji lub tworzenie nowych miejsc pracy - tradycyjne rolnictwo, - zainteresowanie mieszkańców sprawami miejscowości, - dobre warunki zagospodarowania przestrzennego gminy - estetyczny wygląd gminy, - aktywność w pozyskiwaniu środków zewnętrznych, - wysoka wykrywalność przestępstw 	<ul style="list-style-type: none"> - zły stan techniczny dróg, - słabo rozwinięta sieć kanalizacyjna - niewielkie zainteresowanie miejscowością ze strony inwestorów zewnętrznych, - brak ofert inwestycyjnych i działań je promujących, - mała liczba obiektów użytkowych przeznaczonych pod działalność gospodarczą małych i średnich przedsiębiorstw, - brak bazy przetwórstwa dla produktów rolnych, - słabo rozwinięta opieka społeczna dla osób starszych, - dzikie wysypiska śmieci,

Szanse (czynniki zewnętrzne pozytywne) to zjawiska i tendencje w otoczeniu, które odpowiednio wykorzystane staną się impulsem do rozwoju oraz osłabiają zagrożenia.

Zagrożenia (czynniki zewnętrzne negatywne) to wszystkie czynniki zewnętrzne, które postrzegamy jako bariery dla rozwoju gminy, utrudnienia, dodatkowe koszty działania.

Szanse	Zagrożenia
<ul style="list-style-type: none"> - Rozwój gospodarstw ekologicznych, - Utrzymywanie w dobrym stanie technicznym infrastruktury technicznej 	<ul style="list-style-type: none"> - Brak promocji turystyki, agroturystyki, - Brak bazy gastronomiczno- noclegowej

<ul style="list-style-type: none">- Możliwość rozwoju turystyki; rowerowej, pieszej, wodnej – przyjaznej środowisku /weekendowej/- Możliwość wykorzystania wód do rozwoju wędkarstwa,- Edukacja ekologiczna społeczeństwa,- Pozyskiwanie środków funduszy zewnętrznych krajowych i zagranicznych, w tym z UE- Rozwój kulturalno-oświatowo- sportowy miejscowości	<ul style="list-style-type: none">- Słabe tempo inwestycji ekologicznych- Powstawanie niekontrolowanych wysypisk odpadów,- Odływ młodych ludzi do większych miast- Bezrobocie- Patologie społeczne np. alkoholizm, wandalizm, chuligaństwo- Rozdrobienie gospodarstw rolnych
--	---

IV. Wykaz Planów Inwestycyjnych zadań na lata 2025-2030

Koncepcja rozwoju i odnowy miejscowości zakłada podejmowanie na tych terenach zróżnicowanej działalności gospodarczej oraz kształtowanie jej w sposób zapewniający zachowanie walorów środowiskowych i kulturowych, poprawę warunków życia poprzez rozwój infrastruktury oraz zaspokojenie potrzeb mieszkańców, a także rozwój funkcji kulturowych i społecznych. W tym celu zostały wyznaczone kierunki rozwoju miejscowości Księżpól, w ramach których zaplanowano działania inwestycyjne zmierzające do osiągnięcia wyżej wyznaczonych założeń.

Najważniejsze kierunki, jakie powinny być osiągnięte poprzez konsekwentne wdrażanie Planu Odnowy Miejscowości przedstawiają się następująco:

- Budowa sieci kanalizacyjnej sanitarnej
- Zagospodarowanie przestrzenne miejscowości
- Kształtowanie obszarów o szczególnym znaczeniu dla zaspokojenia potrzeb mieszkańców, sprzyjających nawiązaniu kontaktów społecznych, ze względu na ich położenie oraz cechy funkcjonalno – przestrzenne.
- Budowa i modernizacja infrastruktury kulturalno-sportowej poprzez budowę, przebudowę, remont lub wyposażenie budynków pełniących funkcje rekreacyjne, sportowe i społeczno – kulturalne, w tym świetlic i domów kultury z wyłączeniem szkół, przedszkoli i żłobków

- Budowa i modernizacja infrastruktury drogowej

Priorytetowe kierunki rozwoju miejscowości Księżpól;

- Budowa sieci kanalizacyjnej. Część mieszkańców Księżpola ma dostęp do sieci kanalizacyjnej, co znacząco podnosi standard życia w miejscowości. Niemniej jednak, system kanalizacyjny jest słabo rozwinięty, a wiele gospodarstw domowych korzysta z tradycyjnych zbiorników bezodpływowych. Brak kompleksowej infrastruktury kanalizacyjnej stanowi wyzwanie nie tylko dla mieszkańców, ale także dla środowiska naturalnego, wpływając na jakość wód gruntowych. Rozbudowa sieci wodno-kanalizacyjnej jest głównym priorytetem rozwoju miejscowości Księżpól która skutecznie rozwiąże szereg problemów.
- Poprawa warunków technicznych systemów komunikacyjnych w celu zwiększenia atrakcyjności dla inwestorów, polepszenia dostępności do usług mieszkańcom Księżpola sprzyjających nawiązaniu kontaktów społecznych oraz poprawa estetyki i funkcjonalności przestrzeni publicznej w ze względu na ich położenie oraz cechy funkcjonalno-przestrzenne.
- Rozwój infrastruktury w zakresie ochrony środowiska i kształtowanie świadomości ekologicznej mieszkańców poprzez działania w obszarze kanalizacji sanitarnej
- Rozwój bazy kulturalnej i świadczenie wysokiej jakości usług kulturalno-oświatowych

Kluczowym celem jest budowa sieci kanalizacyjnej oraz uzyskanie odpowiedniego poziomu infrastruktury technicznej zwiększającej atrakcyjność miejscowości Księżpól wspierającą jej rozwój gospodarczy.

Położenie miejscowości będzie wykorzystane wówczas, gdy zostaną zaspokojone najpilniejsze potrzeby mieszkańców co przełoży się do stworzenia sprzyjających warunków w nawiązywaniu kontaktów społecznych podniesie atrakcyjność turystyczną miejscowości oraz przyczyni się do rozwoju gospodarczego.

Tabela 4 Inwestycje w miejscowości Księżpól w latach 2025-2030

Nazwa zadania:	Budowa sieci kanalizacyjnej
Beneficjent	Gmina Księżpól
Lokalizacja zadania:	Księżpól, Gmina Księżpól
Cel/ przeznaczenie	Budowa sieci kanalizacyjnej w miejscowości Księżpól ma na celu poprawę jakości życia mieszkańców, ochronę środowiska oraz rozwój społeczno- gospodarczy regionu. Inwestycja w sieć kanalizacyjną pozwoli również sprostać rosnącym wymaganiom w zakresie

Plan Odnowy Miejscowości Księżpol 2025- 2030

	gospodarki wodno- ściekowej zgodnie z obowiązującymi przepisami krajowymi oraz unijnymi
Okres realizacji	2025 - 2027
Oczekiwane rezultaty realizacji zadania:	
- wskaźniki produktu	Długość wybudowanej kanalizacji sanitarnej
- wskaźniki rezultatu	Liczba nieruchomości podłączonej do nowej sieci kanalizacyjnej
Koszt zadania (w tym koszty ogólne):	814 650,87
Źródło finansowania	<ul style="list-style-type: none">• KPO Minister Rolnictwa i Rozwoju Wsi• Gmina Księżpol
Okres realizacji	2025 - 2027

Źródło: Dane Urzędu gmin

Spis tabel

Tabela 1 Zestawienie obiektów w obszarze Gminy Księżpol wpisanych do rejestru zabytków ...	7
Tabela 2 Wykaz obiektów z obszaru Gminy Księżpol ujętych w ewidencji zabytków	8
Tabela 3 Posiadane przez Jednostkę OSP Księżpol samochody i pojazdy pożarnicze.....	20
Tabela 4 Inwestycje w miejscowości Księżpol w latach 2025-2030	24

Spis rysunków

Rysunek 1 Położenie gminy Księżpol w województwie lubelskim	5
Rysunek 2 KOŚCIÓŁ PARAFIALNY PODWYŻSZENIA KRZYŻA ŚWIĘTEGO W KSIĘŻPOLU	8
Rysunek 3 DZWONNICA BRAMOWA Rej. Zab. ZA/271	9
Rysunek 4 Mapa obszaru Natura 2000 Dolina Dolnej Tanwi.....	10
Rysunek 5 Mapa Obszaru Natura 2000 Puszcza Solska.....	11
Rysunek 6 Rzeka Tanew.	11